



**Het**  
**Natuurhistorisch**

Natuurhistorisch Museum Rotterdam

**jaarverslag 2015**

Dit is het 29<sup>e</sup> jaarverslag van de Stichting Natuurhistorisch Museum Rotterdam, vastgesteld door het Algemeen Bestuur op 22 maart 2016.

**Het**  
**Natuurhistorisch**

**bSR**  
**Bureau Stadsnatuur**

Natuurhistorisch Museum Rotterdam  
Westzeedijk 345 (Museumpark)  
3015 AA Rotterdam

telefoon 010 4364222  
[info@hetnatuurhistorisch.nl](mailto:info@hetnatuurhistorisch.nl)  
[www.hetnatuurhistorisch.nl](http://www.hetnatuurhistorisch.nl)  
[www.bureaustadsnatuur.nl](http://www.bureaustadsnatuur.nl)

## **INHOUDSOPGAVE**

Samenvatting: prestatieraster

### **1** Beleidsverantwoording

Algemeen  
Bezoekers  
Publieksactiviteiten  
Communicatie  
Educatie & Publieksbegeleiding  
Collectie & Onderzoek  
Gebouw & Management  
Bureau Stadsnatuur

### **2** Jaarrekening 2015

Balans per 31 december 2015  
Resultatenrekening 2015  
Grondslagen  
Toelichting op de balans  
Toelichting resultatenrekening

### **3** Overige gegevens

Voorstel resultaatbestemming

### **4** Bijlagen

Besturen  
Mensen  
Schenkers  
Publicaties  
Projecten Bureau Stadsnatuur

**Samenvatting: prestatieraster**

<b>Prestatieraster</b>	<b>Jaarplan 2015</b>	<b>Verslag 2015</b>	<b>Vershil 2015</b>
<b>Publieksbereik</b>			
* totaal aantal bezoeken	40.000	44.009	4.009
waarvan aantal betalende bezoekers	ng	34.886	
waarvan aantal niet betalende bezoekers	ng	9.123	
<b>Productie</b>			
* aantal producties (in Rotterdam)	3	7	4
waarvan coproducties	ng	1	
aantal publicaties	ng	55	
<b>Presentatie</b>			
* aantal presentaties	3	24	21
waarvan aantal in Rotterdam	ng	24	
aantal uren openstelling	ng	2.021	
<b>Publiekseducatie</b>			
* deelnemers binnenschools PO	2.000	2.566	566
aantal groepen binnenschools PO	150	122	-28
* docentcontacturen PO *****	ng	488	
* deelnemers binnenschools VO	1.500	1.033	-467
aantal groepen binnenschools VO	90**	44	
* docentcontacturen VO *****	ng	176	
* deelnemers buitenschools PO ***	ng	6.269	
contacturen buitenschools PO ****	ng	12.538	
<b>Collectiebeheer</b>			
aantal objecten (geschat)	400.000	400.000	0
aantal verwervingen	ng	125	
aantal registraties	ng	253.119	
aantal restauraties	ng	0	
aantal gekregen bruiklenen	ng	4	
aantal verleende bruiklenen	ng	19	

ng = niet gespecificeerd

\* = toetscriterium

\*\* = geschat (aantal deelnemers / gemiddeld 20 per groep)

\*\*\* = aantal deelnemers aan kinderfeestjes, MJU, speurtochten & Jeugd vakantiepaspoort

\*\*\*\* = aantal deelnemers x gemiddeld 2 uur (het getal 450 uit het jaarplan 2015 was uitsluitend gebaseerd op het aantal kinderfeestjes)

\*\*\*\*\* = gemiddelde duur van een museumles is 2 uur, er zijn per les gemiddeld 2 docenten aanwezig

## 1 Beleidsverantwoording

### ALGEMEEN

Met 44.000 bezoekers draaide Het Natuurhistorisch in 2015 een goed jaar. Hoewel de aantallen iets achterbleven in vergelijking met 2014, zien we niettemin een toename van het aantal schoolkinderen dat museumlessen volgde en steeg het aandeel van de leeftijdsgroep 0-16 jaar tot ruim 32%. Dat jonge bezoek is belangrijk voor het museum, niet in de laatste plaats voor het verspreiden van onze (in 2015 verscherpte) missie die hier best eens genoemd mag worden:

*Met de collectie als basis biedt Het Natuurhistorisch middels kennis en educatie, publicaties, tentoonstellingen en andere publieksactiviteiten een relativerende en opvallende kijk op de altijd verbazingwekkende natuur. Het museum zet daarbij een combinatie in van ernst en humor om waardering voor de natuur te kweken en het belang van mondiale biodiversiteit en de biodiverse stad te benadrukken.*

Met vijf nieuwe exposities, de compleet vernieuwde vaste fossielententoonstelling 'Opgeraapt Opgevist Uitgehakt' en zeker dertien grotere of kleinere evenementen, activiteiten, evenzoveel lezingen en het niet meer weg te denken 'Natuurspreekuur' was er voortdurend iets nieuws te zien en te doen in het museum.

Dankzij de kleine maar slagvaardige museumstaf kon snel ingespeeld worden op actuele gebeurtenissen, zoals het verzoek om lokale inbreng in de grote internationale tentoonstelling 'The Power of Poison' die vanaf september LP2 op de Wilhelminakade aandeed. Onder de titel 'Giftig Rotterdam' kreeg deze publiekstrekker een Rotterdams tintje met een serie bekende en minder bekende giftige dieren en planten uit onze Rotterdamse collectie. Belangrijk en tekenend hierbij was de stevige inbreng van onze onderzoeksafdeling Bureau Stadsnatuur die de kennis van het giftige gedierte letterlijk uit de mouw toverde. Het jarenlang nauwgezet verzamelen en registreren van waarnemingen van flora en fauna begint ook internationaal zijn vruchten af te werpen: in het in 2015 verschenen handboek 'Vertebrates and Invertebrates of European Cities' deelt Bureau Stadsnatuur gegevens over de Rotterdamse stadsnatuur op Europees niveau. Dit was zeker een hoogtepunt in dit verslagjaar.

Dat geldt ook voor de mijlpaal die op het gebied van de digitalisering van de collectie werd bereikt: het aantal overschreed de grens van 250.000 records die voor iedereen en overal toegankelijk zijn. De fenomenale inzet van vrijwilligers, hierbij – maar ook bij andere aspecten van het collectiebeheer, bij de educatie, Bureau Stadsnatuur en achter de balie van het museum – is iets waar Het Natuurhistorisch met trots op terug en vooruit kijkt.

Dit jaarverslag is het 29<sup>ste</sup> dat door de Stichting Natuurhistorisch Museum Rotterdam is voortgebracht.

## BEZOEKERS

In 2015 registreerde de museumkassa 44.009 bezoekers in het gebouw Villa Dijkzigt. Dat is 3.418 (7.2%) minder dan in 2014 toen de teller 31 december op 47.427 stopte. Een opsplitsing van de aantallen laat het volgende zien:

bezoekerscategorie	aantal	%
reguliere museumbezoekers	33.588	76.3
museumnachtbezoekers	1.488	3.4
leerlingen PO (museumlessen voor 122 groepen)	2.566	5.8
leerlingen VO (museumlessen) en overige jongeren**	1.033	2.3
kinderen in feestjesverband (196 feestjes)	1.303	3.0
kinderen met een Jeugdvakantiepaspoort *	1.788	4.1
huurders/gebruikers Hoboken Salon ***	2.243	5.1
<b>totaal</b>	<b>44.009</b>	<b>100%</b>

\* gratis bezoekers

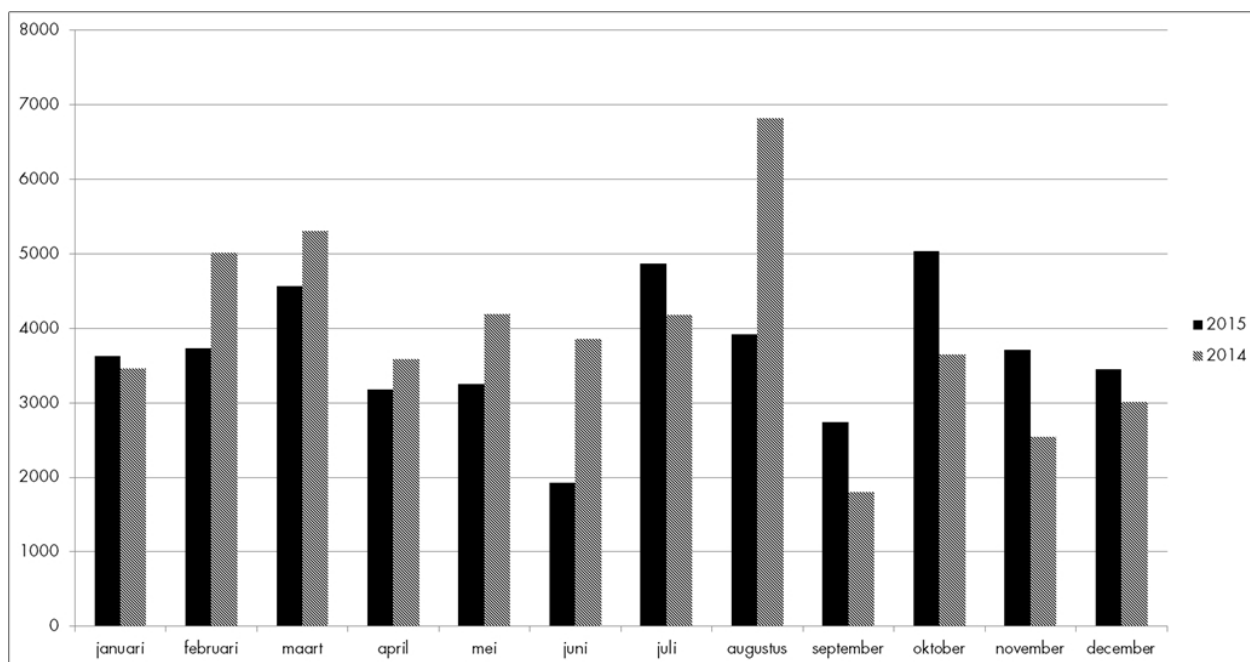
\*\* begeleide activiteiten

\*\*\* bruiloftsgasten, recepties, openingen, lezingen, deelnemers vergaderingen, conferenties etc.

De lichte daling van de bezoekersaantallen, 7% minder dan in 2014, komt voor rekening van minder reguliere museumbezoekers. De daling valt mee gezien het feit dat het museum van april tot oktober via de zuidzijde van het Museumpark vrijwel onbereikbaar was door werkzaamheden aan de stadsverwarming. Het aantal kinderen dat het museum in schoolverband bezocht steeg van 3118 (in 2014) naar 3599 in dit verslagjaar.

Van de 33.588 reguliere museumbezoekers (3.838 minder dan in 2014) kochten 4.879 volwassenen (14.5 %) een toegangkaartje voor het volle tarief. Het aantal bezoekers van 5-15 jaar dat met een kinderkaartje binnenkwam bedroeg 2.538 (7.6% [5.9% in 2014]), en het aantal senioren dat gebruik maakte van 50% korting was 415 (1.2%). Alle andere reguliere bezoekers passeerden de kassa zonder te betalen of met een korting, bijvoorbeeld ter begeleiding van een schoolklas (625 docenten\*) of kinderfeestje (362 ouders\*), als kleuter (1796\*), met een RotterdamPas (5742 bezoekers, 17.1% [13.6% in 2014]) of met een Museumkaart (11.532 bezoekers, 34.3% [35.4% in 2014]). Van de regeling waarbij kinderen van 5-15 jaar op woensdag gratis toegang hebben, maakten 720 kinderen\* gebruik. De actie 'gratis naar Het Natuurhistorisch met een kaartje van The Power of Poison in LP2' trok 800\* bezoekers naar het museum.

Het totaal aantal gratis bezoekers was 9.123 (7172 in 2014). De leeftijdscategorie 0-16 (kind) was goed voor 32.3% (14.233) van het totaal aantal bezoekers in het museumgebouw. Dit was 25.9% (12.303) in 2014. (noot: \* = geteld als gratis bezoekers)



Aantallen bezoekers per maand in 2014 en 2015.

De bezoekersaantallen schommelden in 2015 in tien van de twaalf maanden tussen de 3000 en 5000, alleen juni en september zaten daar onder met respectievelijk 1800 en 2500 bezoekers. Juli was dankzij de zomervakantie-activiteiten extra druk (ruim 4800) en oktober (ruim 5000) was de recordmaand mede dankzij een extreem drukke herfstvakantie.

De website van het museum ([www.hetnatuurhistorisch.nl](http://www.hetnatuurhistorisch.nl)) had in dit verslagjaar 157.445 bezoekers (gemiddeld 431 per dag), waarvan 102.229 unieke (2014: 178.025 en 107.177). Het totaal aantal pagina's dat bezocht werd is 1.742.749.

## PUBLIEKSACTIVITEITEN

### Vaste tentoonstellingen

#### Dode Dieren met een Verhaal

De speciale Dode-Dieren-met-een-Verhaal-vitrine brengt sinds mei 2013 de beroemdste dode dieren uit de museumcollectie samen. Dit zijn bijvoorbeeld de Dominomus (die werd doodgeschoten omdat zij 23.000 dominostenen omgooide) en de Tweede Kamermuis en de meeuw die in botsing kwam met een traumahelikopter (beter bekend als de Traumameeuw). In 2015 werd deze tentoonstelling uitgebreid met de schroefrat - de onfortuinlijke bruine rat die met een kruiskopschroef aan een vloer werd genageld en decennia later gemummificeerd werd gevonden. Op 14 november 2015 werd stilgestaan bij de tiende sterfdag van de Dominomus.

#### Biodiversiteit

soortenrijkdom in de collectie

Onder de titel 'Biodiversiteit' zijn de mooiste stukken uit onze collectie tentoongesteld. Deze vaste presentatie toont en gaat over biodiversiteit: de verscheidenheid aan alle levensvormen op aarde. De tentoonstelling werd in dit verslagjaar aangevuld met een brughagedis

(*Sphenodon punctatus*) die decennialang onopgemerkt in het collectiedepot heeft gestaan.

## **het Kabinet van dr A.B. van Deinse**

De collectie van de Rotterdamse leraar biologie en walviskenner dr A.B. van Deinse (1885-1965), samengebracht in het zogenaamde 'Kabinet', onderging een opfrisbeurt en er werd een begin gemaakt met het moderniseren van de verlichting, die eerst in 2016 volledig interactief zal zijn.

### **Ramon**

het skelet van een Rotterdamse olifant

Het skelet van deze beroemde Aziatische olifant bleef te zien in zijn vaste verblijfplaats de Torenkamer.

## **Semi-permanente tentoonstellingen**

### **Pure Veerkracht**

de stad is ook natuur

Deze tentoonstelling over natuur in stedelijke en industriële omgeving onderging geen ingrijpende veranderingen. Het aantal inzendingen van foto's ten behoeve van de projectie in het 'Panorama Stadsnatuur' groeide. De speciale tweede, digitale laag die een interactieve-educatieve beleving voor de jonge bezoeker (vanaf 7 jaar) mogelijk maakt met de speciale Pure Veerkracht Pet werd verbeterd.

### **Uitslovers**

opmerkelijke prestaties in het dierenrijk

In deze tentoonstelling staan diverse 'uitslovers' uit het dierenrijk bij elkaar, waaronder een aantal topstukken uit de collectie zoals de reusachtige snoek die zich verslikte in een te grote snoekbaars, de reconstructie van de schedel van 'Leviathan' de Peruaanse roofpotvis en de rechter onderkaakshelft van een bultrug (walvis) die werd opgevist uit de Noordzee.

## **Bewaren natuurlijk**

Waarom en vooral hoe natuurhistorische voorwerpen bewaard worden, is het onderwerp van de tentoonstelling 'Bewaren Natuurlijk'. Er is te zien op welke manieren een dode vogel bewaard kan worden, waarom sommige dieren in vloeistof geconserveerd worden, waarom fossielen niet uit elkaar vallen en hoe de schelpenverzameling bewaard wordt. Een korte film laat doorlopend zien hoe de preparateurs van het museum planten, vlinders, een vos en een bosmuis verwerken tot collectiestukken. Unieke archiefbeelden uit 1996 tonen het uitbenen van onze potvis op het strand van Kijkduin. Voor kinderen zijn er in 'Bewaren Natuurlijk' doe-activiteiten. De tentoonstelling is te zien in Het Museumlokaal, de ruimte waar schoolklassen voor een museumles worden ontvangen.

vernieuwd, vanaf 27 november 2015

### **Opgeraapt Opgelist Uitgehakt**

fossielen uit Nederlandse bodem



'Opgeraapt Opgevist Uitgehakt' is een uniek overzicht van fossielen uit Nederlandse bodem. Deze semipermanente presentatie neemt de bezoeker mee in de tijd, van 500 miljoen jaar oud buizenzandsteen uit Drenthe, 70 miljoen jaar oude zee-egels uit het Limburgse Krijt tot de relatief jonge skeletdelen van mammoet, sabeltantijger en beloega die uit de Noordzee zijn opgevist. Deze en andere prachtfossielen - topstukken uit Nederlandse museumcollecties en privé-verzamelingen - geven een beeld van onze prehistorie dat nergens anders zo compleet te zien is. In dit verslagjaar is deze tentoonstelling (uit 2008) visueel compleet vernieuwd en aangevuld met een bijzonder loopspoor van een zeereptiel van 245 miljoen jaar oud. Op deze meer dan 6 meter lange plaat sediment uit de Winterswijkse Steengroeve staan voetsporen in een versteende laag blubber die is opgegraven door Jelle Reumer en zijn studenten. Ook is er een speciale aanwinstenvitrine die onder de titel 'Nieuw Opgeraapt Opgevist Uitgehakt' het publiek stimuleert vondsten ter beschikking te stellen. Deze renovatie is mogelijk gemaakt dankzij een fiks geldbedrag van een anonieme mecenas.

### **Tijdelijke tentoonstellingen**

t/m 29 maart 2015 (vanaf 13 december 2014)

#### **Endangered**

bedreigde dieren in ijs

Erik Hijweege fotografeerde bedreigde diersoorten - diepgevroren in ijs - daarbij gebruik makend van het Natte Collodion Procedé uit 1851.

11 april t/m 20 september 2015

#### **Vliegenmeppers**

de collectie Iza van Riemsdijk

Iza van Riemsdijk verzamelt vliegenmeppers. De eerste kocht zij in 1989 in Japan - een zachtroze in de vorm van een vlinder met een vlinderdasje, met in het handvat een pincetje om de dode vlieg mee op te ruimen. Vijftwintig jaar later telt haar verzameling ruim 2500 exemplaren uit de hele wereld, want overal waar vliegen (en muggen) voorkomen, wordt gemept. De tentoonstelling liet honderden vliegenmeppers en vliegenverjagers zien, uiteenlopend van poppenhuisvliegenmeppers, de uitschuifbare 'Sudden Death', tot vliegenmeppers uit Texas van bijna een meter, en van antieke vliegenklappers, spotgoedkope modellen uit de schappen van Wibra en Blokker tot designmeppers van Tupperware® en Alessi. Niet-geplette tweevleugelige insecten uit museumcollecties completeerden deze bijzondere expositie. De tentoonstelling werd geopend door theatermaker en vliegenhater John Buisman.

13 april t/m 12 juli 2015

#### **De Grote Tekententoonstelling**

de verzameling van Carolien Adriaansche

In het kader van 'De Week van de Teek' exposeerde Het Natuurhistorisch de verzameling teken van Carolien Adriaansche. Zij bracht verschillende soorten en ondersoorten bijeen die door milieumaatregelen uiterst zeldzaam zijn en met uitsterven worden bedreigd. De teken behoren allemaal tot het genus *Lumenbulbus*, met als topstukken de soorten *L. iocus*, *L. virga*,

en *L. albuscoleus*. Dit unieke tekengeslacht was samengebracht en te zien in de Haverhorstvestibule.

18 juli t/m 25 oktober 2015

### **101 papavers in één dag**

etsen van Juul Rameau

Voor kunstenaar Juul Rameau was het maken van 101 papaver-etsen een studie naar de verschijningsvorm van de papaver en tegelijkertijd een onderzoek naar de verschillende mogelijkheden binnen de grafische etstechniek om een beeld op de etsplaat te krijgen. Zo ontstond een verzameling ambachtelijke grafiek, getiteld '101 papavers in één dag'. Elke bloem krijgt door de vele details die erin zijn verwerkt zijn eigen karakter. Alle 101 papaver-etsen waren te zien in de Haverhorst Vestibule.

vanaf 3 oktober 2015 (t/m 24 januari 2016)

### **30 x 30**

flora, fauna en afval op stoeptegels

Deze tentoonstelling dook van macro tot micro de 'onzichtbare' stadsnatuur in, met Nederlands meest gebruikte plaveisel - de 30x30 stoeptegel - als basis van een visueel onderzoek van de Groningse kunstenaar Koos Buist. Hij 'roofde' zeven stoeptegels uit verschillende delen van Rotterdam - van slijk Kralingen, levendig Delfshaven tot verlate havenkades en het sleetse Zuidplein - en onderzocht deze miniliefjes samen met leden van het Nederlands Genootschap voor Microscopie. Conclusie: ze lijken op het eerste gezicht allemaal gelijk, maar schijn bedriegt: tijd, plaats en de elementen maken elke stoeptegel - getekend door kauwgom en korstmos - uniek.

vanaf 31 oktober 2015 (t/m 3 april 2016)

### **Onkruid voor boven de bank**

sjabloondrukken van Rob van Es

Afgevallen blaadjes, aangekoekt mos op de stoeprand, een uitgebloeide lelie, verdord fluitenkruid, verleppend weegbree: kunstenaar Rob van Es is er gek op. Onkruid is zijn inspiratiebron. Hij gebruikt de vormen van deze 'tweederangs' planten als basis voor zijn sjabloondrukken op papier. Zo ontstaan stevige vormen in vierkante lijsten die de kijker verleiden zonder dat je goed weet waarom.

3 februari t/m 31 mei 2015

### **De Rotterdamse grijze junco**

Op 1 februari 2015 werd aan de rand van de Groningse wijk Beijum een grijze Junco (*Junco hyemalis*) ontdekt. Dit is een Noord-Amerikaanse zangvogelsoort en een zeer zeldzame dwaalgast in Europa. Veel vogelaars hebben de vogel inmiddels gezien. Dat is een buitenkans, want de laatste keer dat er een grijze junco in Nederland opdook, was in februari 1962. Deze vogel werd tijdens een sneeuwstorm verzwakt op een volière gevonden, in de Overijsselsestraat in Rotterdam-Zuid. De junco sleet zijn verdere leven in die volière. Nadat hij op 7 november 1968 overleed, werd de vogel opgenomen in de collectie van het Natuurhistorisch Museum Rotterdam, onder catalogusnummer NMR 9989-00692. Speciaal voor vogelliefhebbers die niet naar Groningen konden of wilden afreizen om een grijze junco

te zien, werd het Rotterdamse exemplaar tijdelijk tentoongesteld. De opgezette vogel wordt vanwege de extreme zeldzaamheid in Europa normaliter in het collectiedepot bewaard.

## **Tijdelijke tentoonstellingen buiten het museum**

Vanaf 25 september (t/m 7 februari 2016)

### **Giftig Rotterdam**

toxische dieren en planten in Rotterdam

De tentoonstellingsruimte LP2 in Las Palmas op de Wilhelminakade programmeerde in 2015 de grote, internationale tentoonstelling *The Power of Poison*, gemaakt door onze collega's van het American Museum of Natural History in New York. Het is een tentoonstelling waarin de fascinerende rol van gif in de natuur, geneeskunde, geschiedenis, literatuur en mythes wordt belicht. Een verzoek om inhoudelijke en promotionele partner van *The Power of Poison* in Rotterdam te worden, heeft het museum snel en effectief kunnen honoreren. Onze inhoudelijke inbreng was het onderdeel 'Giftig Rotterdam' met museumstukken en informatie over toxische dieren en planten in Rotterdam en omgeving, waaronder de gevreesde kleine pieterman, en de bijtgrage Florentijnse muurspin. Dankzij deze samenwerking was er voor bezoekers van Het Natuurhistorisch op vertoon van het entreebewijs van het museum een aantrekkelijke 25% kortingsregeling bij LP2. Andersom konden bezoekers van *The Power of Poison* met het toegangsbewijs van LP2 gratis naar Het Natuurhistorisch. In 2015 maakten 800 bezoekers hiervan gebruik.

## **Andere publieksactiviteiten**

elke eerste zondag van de maand

### **Zondagmiddag@HetNatuurhistorisch**

Ook in dit verslagjaar programmeerde het museum bijna elke eerste zondagmiddag van de maand een informele, korte lezing of presentatie. De setting is de Hoboken Salon, met onderwerpen die net zo divers zijn als de sprekers, met soms een aansluitende wandeling in de omgeving of een rondleiding door het museum. In 2015 waren de onderwerpen en sprekers:

1 februari 2015: Erik Hijweege 'Endangered - bedreigde dieren in ijs'

1 maart 2015: Rob van Es 'De verpletterende schoonheid van het ongeziene'

3 mei 2015: Iza van Riemsdijk 'Vliegenmeppers'

5 juli 2015: Wouter van Steenis 'De zweefvliegen van Rotterdam'

2 augustus 2015: Juul Rameau '101 papavers in één dag'

6 september 2015: Walter Langendoen 'Hoe het fossielenvirus mij besmette'

4 oktober 2015: Laurens Sparrius 'Korstmossen op stoeptegels en grafzerken'

7 maart 2015

### **Rotterdamse Museumnacht**

Er kwamen 1488 nachtelijke bezoekers naar Het Natuurhistorisch die werden verrast met doorlopende live-prepareerdemonstraties van (dode) zoogdieren en vogels. Tussen de opgezette dieren en skeletten speelde Niek Hilkmann onnavolgbare live-muziek samen met zijn gelegenheidsformatie 'de Taxidermisten'. In samenwerking met De IJssalon, de

onvolprezen Rotterdamse ijsmaker, was in het kader van de foto-expositie 'Bedreigde dieren in ijs' een mysterieus collectiestuk in ijs geconserveerd. Museumnachtbezoekers werd hulp gevraagd bij het op naam brengen van dit natuurhistorisch relikwie. Als dank schepte De IJssalon 90 liter gratis vanille-ijs.

5 juni 2015

### **Dead Duck Day**

Dit jaar was het de 20e keer dat de wilde eend (*Anas platyrhynchos*) werd herdacht die zich op 5 juni 1995 doodvloog tegen de glazen gevel van het museum en vervolgens de geschiedenis inging als 'het eerste geval van homoseksuele necrofilie' bij die vogelsoort. De korte openluchtceremonie vond plaats onder het vorig jaar onthulde Dead Duck Gedenkteken op de glazen gevel van het museum, dat de plaats en toedracht van dit dramatische voorval markeert en beschrijft. Behalve het herdenken van de dramatische dood van de eend, vraagt Dead Duck Day aandacht voor de miljarden andere vogels die jaarlijks wereldwijd tegen glazen gebouwen om het leven komen. Dit jaar was er een gastoptreden van professor Menno Schilthuizen die voordroeg uit zijn boek 'Darwins Peepshow'. Voor het eerst in de geschiedenis moest het evenement halverwege wegens noodweer binnen in het museum voortgezet worden.

13 september 2015

### **24 uur Cultuur**

Tijdens deze grootse opening van het nieuwe Rotterdamse culturele seizoen legde Het Natuurhistorisch een verband tussen afval en stadsnatuur met een heuse afvalworkshop en rondleidingen over afval in de tentoonstelling Pure Veerkracht. Onder leiding van 'afvaljuf' Carolien Adriaansche werden afvalbeesten gemaakt - de mooiste creaties met spullen die je normaal gesproken weggooit. Toegang was die zondag gratis.

23 september 2015

### **5th Hoboken Lecture**

Voor de vijfde Hoboken Lecture, waarvoor het museum en de British Council in samenwerking met de Koninklijke Nederlandse Academie van Wetenschappen jaarlijks een vooraanstaande Britse wetenschapper uitnodigen om nieuwsgierige Rotterdammers (en andere belangstellenden) op niveau over zijn/haar vakgebied te vertellen, sprak de Britse archeoloog en moleculair geneticus dr Turi King. Haar lezing '*Unearthing King Richard III: From Bones to Genes*', ging over de spraakmakende opgraving van en het onderzoek naar de skeletresten van Koning Richard III, de laatste Britse vorst die in een veldslag sneuvelde. De lezing werd traditiegetrouw voorafgegaan door muziek (Haydn's Hoboken Verzeichnis) uitgevoerd door een strijkkwartet van Codarts studenten. De vijfde Hoboken Lecture werd bezocht door 220 enthousiaste toehoorders. Het museum maakte wederom dankbaar gebruik van het auditorium van de Kunsthal, onze naaste buur. De Volkskrant was mediapartner en het Erasmus MC een inmiddels vaste sponsor.

3 en 4 oktober

### **Weekend van de Wetenschap**

Wat een simpel drolletje al niet kan herbergen werd duidelijk toen we, in samenwerking met het Nederlands Genootschap voor Microscopie, op 3 oktober door een (stereo)microscop naar konijnenkeutels keken. Die uitwerpselen vormen een ideale voedingsbodem voor leven dat pas onder de microscoop zichtbaar wordt. De kenners van het Genootschap namen bezoekers mee naar een verborgen wereld - Planeet Konijnenkeutel - met een microkosmos van schimmelwouden, nematoden, raderdiertjes, slijmzwammen, trilhaardiertjes, schaalamoeben en sporenkanonnen. Kinderen konden een keutelverslag maken. Na afloop kregen ze een heus 'Keuteldiploma'. Keutels van hun eigen konijn onderzoeken kon ook - nadat ze zelf verzameld en van tevoren ingeleverd hadden.

In het verlengde hiervan gaf Laurens Sparrius op zondag 4 oktober als 'pop-up wetenschapper' de lezing 'Korstmossen op stoeptegels en grafzerken' over de natuur waar je dagelijks overheen loopt, maar die uiteindelijk ook bezit neemt van je laatste rustplaats. Daarna opende hij de tentoonstelling '30x30 – flora, fauna en afval op stoeptegels'.

29 augustus en 11 september 2015

### **Nacht van de Vleermuis & NachtvlinderNacht**

Ecologen van Bureau Stadsnatuur verzorgden druk bezochte excursies in het kader van deze twee landelijke natuurmanifestaties. De nachtvlindernacht scoorde elf soorten in Proefpark de Punt, Oude Westen, en de Nacht van de Vleermuis vond traditiegetrouw plaats in het Kralingse Bos.

### **Conferenties en overige events**

28 mei 2015

#### **Duurzaam Plaagdierbeheer in de Stad**

studiedag KAD-Kenniskring Dierplagen

Het museum was gastheer van deze studiedag waarin de tentoonstelling 'Pure Veerkracht - de stad is ook natuur' centraal stond. Jelle Reumer sprak over de stad als flexibel ecosysteem en Kees Moeliker vertelde hoe natuur en stad soms letterlijk met elkaar in botsing komen.

13 september 2015

#### **21st International Cave Bear Symposium (ICBS)**

Het museum was partner van dit internationale symposium, geweid aan de uitgestorven grottenbeer (*Ursus spelaeus*) en verwante soorten. Het gezelschap wetenschappers bezocht de tentoonstelling Opgeraapt Opgevist Uitgehakt en Jelle Reumer sprak over de rijke fossielencollectie van het museum en die van de Maasvlakte in het bijzonder.

27 november 2015

#### **Van Spitsmuiskies tot 'De Grootste Muil'**

Ter gelegenheid van het afscheid van Jelle Reumer als directeur van het museum, werd een mini-symposium (Van Spitsmuiskies tot 'De Grootste Muil') georganiseerd in het auditorium van de Kunsthal, met aansluitend een afscheidsreceptie in het museum. Ruim 250 genodigden, waaronder veel Vrienden van Het Natuurhistorisch en collega's en relaties uit stad en land, schudden Jelle de hand en luisterden naar een mooie line-up van sprekers over stadsnatuur, natuurhistorie en paleontologie, waaronder de Rotterdamse schrijfster Sanneke van Hassel, bioloog en schrijver Tijs Goldschmidt, schrijver en bioloog Midas Dekkers, en - uit eigen huis -

hoofd Bureau Stadsnatuur Niels de Zwarte en Jelle's opvolger Kees Moeliker.  
Cultuurwethouder Pex Langenberg zwaaide Jelle uit namens het gemeentebestuur.

## COMMUNICATIE

### Publicaties

Van het museummagazine *Straatgras* verscheen jaargang 27 met een dubbelnummer van 28 pagina's. Om ondanks de afgenomen verschijningsfrequentie van *Straatgras* de achterban toch blijvend te voorzien van actuele informatie en nieuws is in dit verslagjaar de digitale nieuwsbrief '*Het Natuurhistorisch Nieuws*' ingevoerd. Deze publicatie wordt per e-mail verspreid. Nummer 1 verscheen in februari en nummer 7 in december. In het online wetenschappelijke jaarbericht *Deinsea* verschenen in dit verslagjaar geen publicaties. De enige boekpublicatie van het museum in 2015 is het 104 pagina's tellende '*De kunstnie van mijn vader*' dat alle 83 *Straatgras*columns van Jelle Reumer chronologisch bundelt. Dit boek werd Jelle Reumer aangeboden bij zijn afscheid als directeur van Het Natuurhistorisch, op 27 november 2015. De columns bieden behalve een treffend tijdsbeeld ook een blik op de wereld van een bioloog en museumdirecteur die verder kijkt dan de kiezen van een fossiele spitsmuis of de buikharen van een fruitvlieg. Bijdragen van museummedewerkers aan andere (boek)publicaties staan in de bijlage.

### Internet

De website van het museum ([www.hetnatuurhistorisch.nl](http://www.hetnatuurhistorisch.nl)) had in dit verslagjaar 157.445 bezoekers (gemiddeld 431 per dag), waarvan 102.229 unieke. In 2014 waren dat er in totaal 178.025 waarvan 107.177 unieke.

### Sociale media

In dit verslagjaar werd er ook weer getwitterd over het wel en wee van het museum (@HetNatuurhist) en Bureau Stadsnatuur (@Stadsnatuur) en werd de Facebookpagina (<http://www.facebook.com/hetnatuurhistorisch>) van het museum vaker voor promotionele doeleinden ingezet. Aan het eind van het verslagjaar had @HetNatuurhist 6000 volgers (2014: 3500) en @stadsnatuur 3700 (2014: 3100) volgers. Onze Facebookpagina had eind 2015 1400 (2014:1050) 'likes'.

### Promotie

Met columns, lezingen, colleges en radio- en televisieoptredens van museummedewerkers werd Het Natuurhistorisch actief gepromoot in binnen- en buitenland. Zo gaf Jelle Reumer een Paradisolezing (in Amsterdam) over 'Georges Cuvier, van Montbéliard tot Montmartre' en gaf hij colleges over stadsecologie op de website van de Universiteit van Nederland. Ook sprak hij over de stad als natuurgebied op het congres #FutureGreenCity van Vereniging Stadswerk in de Brabanthallen, Den Bosch. Zijn maandelijkse column in het Kenniscafé in de Balie (Amsterdam) werd voortgezet. Kees Moeliker bleef mini-colleges geven bij Rotterdam Late Night en gaf regelmatig lezingen, bijvoorbeeld op Vestrock 2015 voor Vestrock University, in Spijkenisse, Bibliotheek 'de Boekenberg' en op Texel, buiten in het natuurreservaat De Slufterbollen over 'Natuur op Texel en in de grote stad'. In Arnhem, Burgers Zoo, sprak hij op

het 5e Nationale Docentencongres Biologie over 'Biologie buiten het boekje: opmerkelijk diergedrag en onwaarschijnlijk onderzoek'. Bijzonder eervol was de Robert G. Edwards' Memorial Keynote Lecture 'How a dead duck can be fertile' die hij gaf tijdens de jaarlijkse bijeenkomst van de European Society for Human Reproduction and Embryology (ESHRE), in Lissabon. André de Baerdemaeker ontpopte zich ook tot media-bioloog met diverse radio- en televisieoptredens en spreekbeurten tijdens talkshows.

In 2015 werden samen met tien andere Rotterdamse musea, Rotterdam Partners en cultuurpromotor Uitagenda Rotterdam (Rotterdam Festivals) de voorbereidingen getroffen voor het collectief aanbieden van online tickets. Bezoekers besparen met hun e-ticket wachttijd in het museum en profiteren bij verschillende musea van exclusieve kortingen. Door de tickets ook via één online shop aan te bieden, dragen de musea bij aan de service aan bezoekers van Rotterdam. Invoering zou eerst in 2016 plaatsvinden.

Promotie van onze nauwe verbintenis met de Maasvlaktefossielen werd gemaakt op 5 maart tijdens de internationale conferentie van Havenbedrijf Rotterdam '20 meters onder water!' over archeologisch en paleontologisch onderzoek dat voortkwam uit de aanleg van de Tweede Maasvlakte. Educatieve activiteiten werden gepromoot op 'Iedereen Einstein', een festival vol wetenschap en techniek, en op de wetenschapsmarkt in het kader van de Wetenschap en Techniek Academie, georganiseerd door Hogeschool Rotterdam. Columns van Jelle Reumer (in Trouw) en Kees Moeliker (in NRC Handelsblad) droegen ook bij aan de promotie van het museum.

In dit verslagjaar werd 'Een doodleuk museum' geïntroduceerd. Dit motto van Het Natuurhistorisch verscheen op handelswaar (een speciale vliegenmepper) en op verpakkingsmateriaal voor de winkel van het museum.

## Publiciteit

De tentoonstellingen, overige activiteiten en ander nieuws van het museum werden naar buiten gecommuniceerd in 6 persberichten (2014: 7) en 14 nieuwsitems (2014: 15) op de website [www.hetnatuurhistorisch.nl](http://www.hetnatuurhistorisch.nl). Er was ruime aandacht in de media voor de activiteiten van het museum en Bureau Stadsnatuur. Hoogtepunt was de landelijke aandacht voor de tijdelijke tentoonstellingen Vliegenmeppers, 30x30 en de konijnkeutelworkshop in het Weekend van de Wetenschap. De directiewissel aan het eind van het verslagjaar kreeg ook veel media-aandacht.

## EDUCATIE & PUBLIEKSBEGELEIDING

### Onderwijs

In 2015 werden museumlessen geboekt door 122 basisschoolklassen uit Rotterdam en omgeving. Hiermee bezochten 2566 leerlingen en 533 begeleiders het museum (2014: 105\* klassen, 2186 leerlingen en 370 begeleiders). Uit het voortgezet onderwijs kregen 1033 leerlingen en 92 begeleiders, verspreid over 44 groepen, een museumles of rondleiding (2014: 932 leerlingen en 84 begeleiders). Het museum was ook in dit verslagjaar op maandag open voor onderwijsgroepen.

[\* Het getal 161 in het jaarverslag 2014 berust op een vergissing]

Het aanbod aan lessen is in 2015 uitgebreid met 'Natuur is overal'. Deze les in het Museumpark over natuur in de stad, die losstaand of gecombineerd met de binnenles 'Komt

een vos bij de snackbar' afgenomen kan worden, is bestemd voor de onderbouw van het voortgezet onderwijs. Hiermee bestaat het aanbod voor het voortgezet onderwijs inmiddels uit tien verschillende lessen en rondleidingen.

In het basisonderwijs bestaat het aanbod eind 2015 uit veertien verschillende lessen op diverse niveaus, waaronder elf lessen van het museum zelf, twee ('Ketelbinkie' en 'Dieren Verzamelen') die in samenwerking met de SKVR zijn opgezet en één die gegeven wordt in het kader van de lessenreeks van het Wetenschapsknooppunt. In 2015 was er daarnaast een speciale les in het kader van de Kinderboekenweek, die ook in samenwerking met de SKVR is opgezet. In het thema 'Raar maar waar' gingen leerlingen met een boekje in het museum op zoek naar verbazingwekkende weetjes over natuur in de stad. Aansluitend was er op school een verwerkingsles met een SKVR-docent.

## **Kinderfeestjes**

Bijna 200 kinderfeestjes vormden ook in 2015 een belangrijk deel van het educatieve aanbod. Met de toevoeging van het Onderwaterfeest, biedt het aanbod nog meer keuzemogelijkheden voor de verschillende leeftijdscategorieën. Het Jungle-avontuur was met 89 keer weer het meest populaire feestje, maar ook het Potvispartijtje (53) en het Onderzoekseest (46) deden het goed. Door de feestjes kwamen 1303 kinderen en 362 ouders/verzorgers (2014: 1127 kinderen en 289 ouders/verzorgers) op een leuke en educatieve manier in aanraking met het museum en de collectie. In dit verslagjaar zijn tien enthousiaste personen werkzaam geweest in de poule van feestbegeleiders.

## **Jeugdvakantiepaspoort**

De zomervakantie-activiteit voor ouders van het zogenaamde Jeugdvakantiepaspoort had dit jaar de titel 'Dierenreis' en stond in het teken van dieren en planten uit alle werelddelen. Middels diverse opdrachten in het hele museum ontdekten kinderen hoe een potvis eet, onderzochten hoe dik de huid van een olifant is, luisterden naar het brullen van een leeuw en leerden waar vleermuizen te vinden zijn. Er kwamen 1788 kinderen en 779 begeleiders met een vakantiepaspoort naar het museum voor deze speurtocht (2014: 1467 kinderen en 172 begeleiders). Nog eens 209 kinderen kwamen van buiten de regio (zonder paspoort) naar het museum om de speurtocht te doen (2014: 101 kinderen).

## **Speurtochten**

De speurtocht 'Een kijkje achter de schermen' voor kinderen van 7 t/m 14 jaar werd dit jaar door 837 kinderen (2014: 913 kinderen) gedaan. Door het doen van de speurtocht ontdekten de kinderen hoe het museum collectiestukken bewaard en waarom dat gedaan wordt. Ook waren er 1292 jongere kinderen (2014: 842 kinderen) die de speurtocht 'Ik zie, ik zie wat jij niet ziet...!' deden en daarmee verschillende dieren met leuke weetjes in het museum ontdekten. Nieuw dit jaar was de 'Pettentocht', een interactieve speurtocht met pet door de tentoonstelling Pure Veerkracht. Deze werd door 166 kinderen gedaan.

## **Het Natuurspreekuur**

In 2015 is het Natuurspreekuur op elke eerste woensdagmiddag van de maand voortgezet. Men kan doorlopend vragen stellen of natuurvondsten laten determineren door een kenner.

## **Inlooprondleiding**

Nieuw in 2015 was een inlooprondleiding door het museum. Om de week op zaterdag om



14:00 uur neemt de rondleider jong en oud mee door de tentoonstellingszalen en vertelt verhalen over de rijke collectie van Het Natuurhistorisch. Brandende vragen zoals 'Waarom stinkt dat olifantenskelet?', 'Heeft die stadsvos echt shoarma gegeten?' en 'Waarom is de neushoornhoorn groen?' worden beantwoord. Elke rondleider kent verborgen verhalen achter de collectie, bijvoorbeeld over orang-oetan Piku die in Diergaarde Blijdorp altijd met zijn rug naar het publiek zat, of over de schooltas van de bezeten walviskenner Anton van Deinse die is gemaakt van .....

### **MuseumJeugdUniversiteit**

Ook in 2015 deed Het Natuurhistorisch mee aan de MuseumJeugdUniversiteit met twee series van vier colleges. Kinderen van 8-12 jaar kregen daarbij colleges van onderzoekers en experts die aansprekende wetenschappelijke onderwerpen op een luchtige maar serieuze manier behandelen. Bij beide series colleges werd het maximaal aantal inschrijvingen van 50 kinderen per collegereeks bereikt, en kwamen er 316 kinderen naar het museum, verdeeld over de acht colleges. De volgende wetenschappers gaven een college: 15 februari, Kees Moeliker: 'Kan je een dode vos tot leven brengen?'; 15 maart, André de Baerdemaeker: 'Waar vind je de snelste vogel ter wereld?'; 19 april, Prof. dr. Menno Schilthuizen: 'Lopen er 'linkse' slakken op het schoolplein?'; 17 mei, Marieke de Lorijn: 'Kan je jezelf binnenstebuiten keren?'; 20 september, Niels de Zwarte: 'Kan een pad een villawijk tegenhouden?'; 18 oktober, dr. Laura Bertola: 'Hoe onderzoek je hoeveel soorten leeuwen er bestaan?'; 15 november 2015, Prof. dr. Bas Haring: 'Is wetenschap eigenlijk vragenschap?'; 20 december 2015, Prof.dr. Roeland Merks: 'Hoe krijgt een zebra haar strepen?'.

### **Audiotour**

De audiotours werden ook in 2015 veelvuldig afgenomen door museumbezoekers, maar omdat deze thans gratis is, zijn er geen statistieken van. Extra aantrekkelijk was de tour voor kinderen, omdat er elke maand een prijs werd verloot onder de hoogste scores. Deze prijs was een fossielenpakket dat door de winnaars enthousiast werd ontvangen.

### **Speciale educatieve activiteiten**

In de voorjaarsvakantie werd een middag uilenbalpluizen georganiseerd in samenwerking met Nico Jonker. Pluizende kinderen ontdekten zo welke soorten dieren door uilen gegeten worden, wat ook een toevoeging is voor wetenschappelijk onderzoek naar de verspreiding van kleine zoogdieren.

In het kader van de Voorleesweek kwam op 10 juni kinderboekenschrijfster Bibi Dumon Tak voorlezen uit haar boek 'We gingen achter hamsters aan'. In een bijzondere voorleessessie hoorden kinderen verhalen over verdwaalde hamsters, vleermuizen in de lift en een langzame schildpad op de snelle trambaan.

Tijdens de Kinderboekenweek en aansluitend de herfstvakantie was er een speciale speurtocht binnen het thema 'Raar maar waar'. Kinderen ontdekten hiermee allerlei leuke en verbazende weetjes uit de stadsnatuur, zoals de meer dan 1000 soorten nachtvinders in de stad en meeuwen die plastic uitspugen. Ook waren er in het weekend speciale schrijfworkshops in rond dit thema, waarbij kinderen met een docent van de SKVR een filosofie/schrijfworkshop deden over dieren in de stad.

In de kerstvakantie konden kinderen samen met kunstenaar Susanne de Kraker een eigen museumstuk knutselen. In een klein vitrinekastje werden echte 3D-dieren gemaakt van papier en werden kinderen even tentoonstellingsmaker van hun eigen 3D-dier.

Het totale aantal kinderen dat 'buitenschools' deelnam aan een educatieve activiteit en/of een speurtocht of ander educatief product afnam was 6269.

## Educatieve bruiklenen

In totaal vonden 17 educatieve/tentoonstellingsbruiklenen van collectie-materiaal hun weg naar Museum Rotterdam, Loopuit Gin, basisschool De Vlinder (Schiedam), Tin Can, LP2, Han van Hagen, Leo Minningh, Biesbosch Museumeland, Theaterschool van Amsterdam, Museum Boijmans van Beuningen, Stichting Buurtwerk (Rotterdam), Marnix Gymnasium (Rotterdam), Het Nieuwe Instituut, Eben-Haëzerschool (Capelle a/d IJssel), Basisschool de Rank (Schoonhoven), Schoterscholengemeenschap (Haarlem) en Vogelklas Karel Schot. Er waren in 2015 vier ingekomen bruiklenen, van Naturalis (fossielen), Universiteitsmuseum Groningen (fossielen) en Natuurmuseum Brabant (vliegen).

## COLLECTIE & ONDERZOEK

### Aanwinsten

In het aanwinstenregister werden 125 (2014: 112) schenkingen geregistreerd. Elk nummer kan zowel een losse aanwinst als een groter aantal voorwerpen betreffen. Hieronder bevindt zich een aantal omvangrijke en belangrijke schenkingen, waaronder circa 750 monsters gedroogde paddenstoelen uit de verzameling van mevrouw J. Anema-Balke, circa 1000 recente schelpen van J.A. Buijse (voornamelijk Cypraeidae en Conidae), circa 750 recente schelpen van Museum De Twentse Welle (oorspronkelijk afkomstig uit de collecties van R. Platenkamp en E. Kaptein), circa 900 recente (micro)schelpen uit de collectie van M. (Rinus) van den Bos (Gastropoda) en 160 monsters stootanden (Scaphoda). Minder omvangrijk, maar wel met zorg bijeengebrachte verzamelingen die werden geschonken, zijn: een 20-tal vogelbalgen van Bauke Hoekstra, vlinders uit alle windstreken van Ruud Vis, walvisfossielen van K. Post, recente schelpen van J.N.J. Post en vogelskeletten en schedels van E. Soldaat.

Onder de vele losse aanwinsten bevond zich een aantal opmerkelijke en/of zeldzame vondsten, zoals: 11 huiskraaien (*Corvus splendens*) uit Hoek van Holland die aldaar werden verdelgd (Duke Faunabeheer), een alk (*Alca torda*) uit Scheveningen (Rinse van der Vliet, NMR9989-03724), een ijsvogel (*Alcedo atthis*) uit de Tholenstraat in Rotterdam Pendrecht (F. & Y. van Jaarsveld, NMR9989-03984), een boomvalk (*Falco subbuteo*) uit Rotterdam Heijplaat (A. de Baerdemaeker, NMR9989-03992), een wouwaapje (*Ixobrychus minutus*) uit Barendrecht (Jo Polak, NMR9989-04141), een kerkuil (*Tyto alba*) uit Rotterdam Hoogvliet (Dierenambulance Zuid-Holland-Zuid, NMR9989-04299) een wezel (*Mustela nivalis*) uit Barendrecht (F. van Jaarsveld, NMR9990-03324), en een kleine pieterman uit een pijlintvis, gekocht op de Rotterdamse markt (D. Langstraat). Een bijzondere insectenaanwinst betrof vijf exemplaren van de zwambewonende kever *Xylographus bostrichoides*, uit Veenendaal (A.J.A. Heetman). Bijzondere zoogdieren uit Rotterdam zijn een steenmarter (*Martes foina*) van de Charloise Lagedijk (Vogelklas Karel Schot, NMR9990-03346) en een wezel (*Mustela nivalis*) aangebracht door Vogelklas Karel Schot (NMR9990-03353).

Via de Vogelklas Karel Schot bereikten het museum ook tal van vogels uit de regio die in de collectie werden opgenomen, waaronder een slechtvalk (*Falco peregrinus*) uit

Oostvoorne (NMR9989-03673), een roerdomp (*Botaurus stellaris*) uit Vlaardingen (NMR9989-03742), een lepelaar (*Platalea leucorodia*) uit Schiedam (NMR9989-03985), een stormvogeltje (*Hydrobates pelagicus*) aangetroffen op een P&O ferry in de Europoort (NMR9989-03982), een kwartelkoning (*Crex crex*) uit Zwijndrecht (NMR9989-04208) en een witkopstaartmees (*Aegithalos caudatus caudatus*) uit Rotterdam (NMR9989-04301).

In 2015 zijn dankzij enthousiaste inzet van vrijwilligers 43 zoogdieren en 51 vogels gebalgd. Dit betrof zowel recente aanwinsten als eerder in de vriezer of in alcohol geconserveerde specimen.

## Collectiebeheer

Van de eind 2012 van het voormalige Ecodrome (i.c. de Stichting Natuurmuseum en Milieueducatie Zwolle) overgenomen collectie fossiele zoogdieren zijn dit jaar een verdere 560 objecten volledig in de collectie geïntegreerd. Van de in 2014 door W. Beekhuizen geschonken collectie vogelskeletten zijn in 2015 631 skeletten geregistreerd en in de collectie geïntegreerd. Ten behoeve van de registratie en het beheer van de collectie Fungi (paddenstoelen) is voor deze deelcollectie een CB 3.0-DwC collectiedatabase aangemaakt door de afdeling Collectie en Onderzoek. In 2015 werd de registratie van de collectie Afrotropische Lepidoptera afgerond. In totaal 1660 exemplaren in 469 soorten.

## Registratie

Aan het eind van 2015 waren 253.119 collectie-records in onze online NMR-collectiedatabase opgenomen. In 2014 stopte de registratie-teller op 233.966. Tevens waren er in deze collectiedatabase 15.761 aan records gekoppelde foto's en overige documenten te bekijken. Circa 220.225 objecten waren voorzien van decimale lengte- en breedtegraden (naast de gewone vindplaatsgegevens) waardoor er Google-maps gegenereerd kunnen worden voor afzonderlijke en groepen records.

In de collectiedatabase van het museum (CB 3.0-DwC, ontwikkeld door Frans Sliker) werden dit jaar 2.935 aanwinsten (uit 2015) geregistreerd. Daarnaast ging ook het met terugwerkende kracht digitaal registreren van de al bestaande NMR-collectie onverminderd door. De aantallen records in de collectie-databases waren aan het eind van het verslagjaar als volgt verdeeld over de volgende deelcollecties:

Planten: 9951 records (was 8916) – 3 aanwinsten geregistreerd  
 Mossen: 3496 records (was 3496) – geen aanwinsten geregistreerd  
 Vlinders: 70.625 (was 64.061) – 50 aanwinsten geregistreerd  
 Kevers: 21.633 (was 19.837) – 15 aanwinsten geregistreerd  
 Vliesvleugeligen: 34.452 (was 34.442) – 6 aanwinsten geregistreerd  
 Overige insecten\*: 10.636 (was 6.693) – 3 aanwinsten geregistreerd  
 Spinnen, Mijten, Miljoenpoten, Duizendpoten: 1007 records (was 465) – geen aanwinsten geregistreerd  
 Kreeftachtigen: 1401 records (was 1391) – geen aanwinsten geregistreerd  
 Overige (meest mariene) invertebraten: 750 records (was 741) – 9 aanwinsten geregistreerd  
 Weekdieren (schelpen): 78.623 records (was 74.789) – 2722 aanwinsten geregistreerd  
 Reptielen en Amfibieën: 430 records (was 427) – geen aanwinsten geregistreerd  
 Vogels: 4252 records (was 3592) – 150 aanwinsten geregistreerd  
 Vissen: 1465 records (was 1449) – 6 aanwinsten geregistreerd  
 Zoogdieren - fossiel: 11.090 records (was 10.370) – 35 aanwinsten geregistreerd

Zoogdieren - recent: 3308 records (was 3264) – 44 aanwinsten geregistreerd niet natuurhistorische collectie (kunst, paraferalia, vangmiddelen etc.): 239 records (was 239) – geen aanwinsten geregistreerd.

[\* libellen, vliegen, schietmotten, wantsen, sprinkhanen & krekels]

Er zijn in 2015 906 foto's aan de op internet raadpleegbare collectiedatabase en aan de NMR schelpencollectiefoto-database toegevoegd, waarmee het totale aantal collectiegerelateerde mediatheekbestanden op 15.761 komt (2014: 14.322). De speciale NMR collectie-foto pagina's (uitsluitend schelpen, zie [www.nmr-pics.nl](http://www.nmr-pics.nl)) trokken 73.594 bezoekers (42.366 unieke) die goed waren voor 13.588.922 fotoviews (13.970.000 views in 2014). Deze schelpenwebsite wordt geroemd om zijn volledigheid en actuele taxonomie.

## Onderzoek, weefseldonaties en bruiklenen

Zeltia Torrecilla (predoctoral researcher Evolutionary Biology Group University of A Coruña in Spanje) deed voor fylogenetisch onderzoek uitgebreide metingen aan 400 monsters van het genus *Donax* (tweekleppige schelpen). Ten behoeve van de publicatie van de Checklist of the littoral gastropods from the Azores Archipelago (NE Atlantic Ocean) door Sérgio Ávila (Departamento de Biologia Universidade dos Açores) werden diverse collectiefoto's ter beschikking gesteld. Ten behoeve van de "Marine Integrated Data Repository", ontwikkeld door Dr Antonio Machado (Tenerife, Islas Canarias, España) werd een uitgebreide Mollusca dataset ter beschikking gesteld. Orji Anna, student MSc GIMA, Geographical Information Management and Applications in Utrecht, werd ondersteund in haar onderzoek naar het verbeteren van het delen van biodiversiteitsgegevens. Aan Professor John E. Cooper en G. Hull werden de gegevens van onze collectie Gorilla specimina ter beschikking gesteld ten behoeve van hun publicatie "Perspectives on Gorilla Pathology and Health". Esther Beukhof, MSc student Aquaculture and Marine Resource Management Wageningen, deed onderzoek aan onze collectie mosdiertjes. Aan Prof. Dr. Jean-Christophe Joyeux (Departamento de Oceanografia e Ecologia, Universidade Federal do Espírito Santo, Brazil) werd een uitgebreide dataset van onze collectie Braziliaanse zeevissen ter beschikking gesteld ten behoeve van het Ocean Biogeographic Information System. Ben Gruwier (Durham University) maakte diverse laserscans van onze collectie zoogdierskeletten. D.J. Scager (masterstudent Universiteit Utrecht) deed onderzoek aan onze collectie fossiele zoogdieren.

Eigen werk van honorair conservatoren en onderzoekers richtte zich op valdeurspinnen (A. Decae), waterkevers (B. van Vondel), fossiele walvissen en dolfijnen (K. Post) en Pleistocene zoogdieren (D. Mol). Dankzij nauwe contacten met Dierenambulances, Vogelklas Karel Schot en de gemeentelijke boswachters kon de opmars in Rotterdam van vos en steenmarter ook met collectiestukken gedocumenteerd worden. Al dergelijke aanwinsten (meest verkeersslachtoffers) worden onderzocht op maaginhoud en pathologie. Bureau Stadsnatuur verzamelde gericht waarnemingen van deze twee roofdieren, en startte een onderzoek naar zoetwaterslakken in het Rotterdamse getijdengebied.

## Wetenschappelijke bruiklenen

Een uniek exemplaar van het slakje *Hydrobia acuta neglecta* (NMR9930-033387) werd uitgeleend aan Naturalis en diverse fossielen van het hert *Candiacervus* uit Kreta aan Aristotle University of Thessaloniki. Voor het walvis-onderzoek van Klaas Post werden fossielen geleend van Naturalis.

## **GEBOUW & MANAGEMENT**

### **Huisvesting**

De huisvestingssituatie in het hoofdgebouw veranderde niet in vergelijking met het vorige verslagjaar. Het museum heeft de beschikking over het hoofdgebouw aan de Westzeedijk en een externe collectiedepotruimte aan de Robert Fruinstraat. In dit verslagjaar kondigde Stadsontwikkeling, de huisbaas van het externe depot, aan dat het betreffende gebouw een andere bestemming krijgt. De urgentie van een verhuizing naar een ander depot is onduidelijk, maar niet te veronachtzamen.

Van april tot oktober was het museum wegens ingrijpende werkzaamheden aan de stadsverwarming langs de zuidzijde van het Museumpark slecht bereikbaar. Voor voetgangers en fietsers was de bereikbaarheid via de Westzeedijk vrijwel onmogelijk. Een bouwweg leidde het doorgaande verkeer tot vlak langs de nieuwbouw van het museum. Hierdoor moest het buitenkunstwerk 'Zwarte Kraai' tijdelijk het veld ruimen. Na deze werkzaamheden begon de aanleg van de zogenaamde Parkenknoop die eerst in 2016 werden afgerond.

In 2015 is bouwkundig onderzoek gedaan naar twee aspecten van het gebouw: het traphek in de centrale hal en de mogelijkheid om een oude kantoorruimte tot tentoonstellingsruimte te verbouwen. De houten trapconstructie is instabiel en vormt een risico voor bezoekers (kinderen kunnen er in/op klimmen en de valhoogte is fataal). Voor beide bouwkundige aanpassingen is een vergunningstraject bij Monumentenzorg ingezet. Uitvoering in 2016.

Verder zijn voorzieningen in het Museumlokaal en de Haverhorst Vestibule aangebracht waardoor de slechte akoestiek sterk verbeterd is. Achterstallig onderhoud aan de verwarmingsinstallatie zorgde voor aangenamere temperaturen in Parkzaal, voor bezoekers en collectie.

### **Hoboken Salon**

In het jaar 2015 werden 7 (2014: 3) huwelijken of partnerschapsregistraties voltrokken en werd de Hoboken Salon 68 keer (2014: 59 keer) verhuurd. Voor cursussen van de Vrije Academie is de salon inmiddels een vaste locatie. Voor activiteiten van derden die in het verlengde liggen van de doelstellingen van het museum wordt de Hoboken Salon voor een vriendenprijs beschikbaar gesteld. Zo vergaderden Natuurmonumenten, de Werkgroep voor Tertiare en Kwartaire Geologie en de Werkgroep Pleistocene Zoogdieren in de Hoboken Salon. Daarnaast fungeerde de salon voor het museum als ontvangstruimte voor Het Natuurspreekuur, de Zondagmiddag@ lezingen, de MuseumJeugdUniversiteit of andere groepsontvangsten, en werden er openingen en aansluitende recepties gehouden.

Bijzonder was de overhandiging, op 11 maart, van Het Natuurmanifest aan de lijsttrekkers van de politieke partijen die deelnamen aan de Provinciale Statenverkiezingen. Bij dit initiatief van Natuur en Milieufederatie Zuid-Holland, Natuurmonumenten, Staatsbosbeheer, Zuid-Holland Landschap en IVN figureerden collectiestukken van het museum als de 15 natuurtoppers - otter, grutto, zeearend, bever, Atlantische zalm, nachtegaal, tapuit, zeehond, bosuil, bij, argusvlinder, boommarter, spindotter, slobend en purperreiger.

### **Directie**

Medio mei kondigde Jelle Reumer per 1 december zijn vertrek als directeur van het

Natuurhistorisch Museum Rotterdam aan. Hij is benoemd tot deeltijdhoogleraar Vertebrate Paleontology aan de Universiteit Utrecht. Reumer bekleedde de afgelopen tien jaar al een dag in de week een bijzonder hoogleraarschap in dat vakgebied. Reumer is 28 jaar directeur van het museum geweest. Hij maakte van een klein en verwaarloosd museum dat binnen de poorten van Diergaard Blijdorp gevestigd was een bloeiend en boeiend instituut in het culturele hart van Rotterdam, met - dankzij een groeiende collectie en vaak spraakmakende tentoonstellingen en publicaties - een uitstraling die de stadsgrenzen ver overstijgt. Op 27 november werd Reumer uitgezwaaid met het mini-symposium Van spitsmuiskies tot 'De Grootste Muil'.

Een opvolger werd intern gevonden: Kees Moeliker, sinds 1989 doorlopend verbonden aan het museum. Hij werd per 1 december aangesteld als directeur. De sollicitatiecommissie bestond uit de Stichtingsbestuursleden Peter Milders en Hans van der Ster en de externe deskundige Hans Walgenbach, oud-directeur van Historisch Museum Rotterdam. Voor zijn oude functie - die van conservator - werd een vacature opgesteld en extern verspreid. Opvolging zou eerst in 2016 plaatsvinden.

### **Bestuur Stichting Natuurhistorisch Museum Rotterdam**

Het bestuur van de stichting heeft in 2015 in totaal vijf maal vergaderd, alsmede een maal samen met het bestuur van de Stichting Vrienden van het Natuurhistorisch Museum. Deze vergaderingen worden bijgewoond door de directeur en de adjunct-directeur.

De stichting werkt sinds haar oprichting (in 1986) met het bestuur-model (een onbezoldigd bestuur en een bezoldigde directie). Dit model voldoet goed bij de uitvoering van het statutaire doel van de stichting (verzamelen, beheren, exposeren, educatie, voorlichting en onderzoek), de eenvoudige organisatiestructuur, het aantal medewerkers (14 in 2015) en het aantal betrokken vrijwilligers (48 in 2015). Daarnaast werkt de stichting met een overzichtelijk budget en staat de museumorganisatie goed op de rails. Veel aandacht wordt besteed aan de samenstelling van het bestuur en de gewenste diversiteit van expertises en competenties binnen het bestuur. Richtsnoer daarbij is dat deze aanvullend zijn op de reeds in de organisatie aanwezige expertises en competenties. Bij de uitvoering van zijn taken werkt het bestuur nauwgezet volgens de wet en de statuten. Op dit moment beschikt het bestuur niet over een bestuursreglement. Bij de uitvoering van zijn taken werkt het bestuur nauwgezet volgens de statuten, de wet en de Governance Code Cultuur.

### **Collectie Adviesraad (CAr)**

De CAr vergaderde in 2015 niet. De taak van de CAr is om het stichtingsbestuur gevraagd en ongevraagd te adviseren over onderwerpen aangaande de collectie, met name waar verwerving en afstoting aan de orde is. Deze zaken waren niet aan de orde.

### **Bestuur Stichting Vrienden van het Natuurhistorisch Museum Rotterdam**

Het bestuur van de Stichting Vrienden van het Natuurhistorisch Museum Rotterdam is in 2015 vijf keer bijeen gekomen, waarvan één keer gezamenlijk met het bestuur van Het Natuurhistorisch.

## BUREAU STADSNATUUR

Voor Bureau Stadsnatuur was 2015 een goed jaar. Er zijn maar liefst 163 projecten uitgevoerd, variërend van zeer omvangrijke onderzoeken die het hele jaar in beslag namen tot kleine ecologische quick scans die in één dag werden afgerond. Over de meeste ecologische onderzoeken zijn rapporten (36) of notities (104) geschreven. Hiervan is een representatieve greep in de bijlage opgenomen. Van 23 projecten volgde geen geschreven product. Dit zijn projecten waarbij alleen ecologische begeleiding in het veld is gegeven (aanwijzingen geven of controle van een aannemer), inspecties, het overzetten van beschermde diersoorten als de rugstreeppad bij bouwprojecten of het (laten) aanbrengen van compenserende kasten of kunsthorsten op locatie. Ook wordt Bureau Stadsnatuur geregeld gevraagd om een second opinion bij complexe projecten, vaak een collegiale toets van een ander adviesbureau. Daarnaast is een bijdrage geleverd aan grote projecten of bestemmingsplannen, waarin Bureau Stadsnatuur enkel een onderdeel in relatie tot natuur schreef wat in een grotere totaalrapportage werd opgenomen: dat levert dan geen eigen rapportage op. Divers malen zijn beheerkaarten gemaakt voor ecologisch groenbeheer voor terreinbeheerders. Ook wordt Bureau Stadsnatuur soms ingehuurd voor assistentie en advies bij een rechtszaak in relatie tot de natuurwetgeving.

Er zijn geen personele wijzigingen geweest binnen het onderzoeksbureau: er is een multifunctioneel team van zes ecologen met uiteenlopende specialiteiten. Diverse externe ecologen werden ingehuurd om al het veldwerk uit te kunnen voeren volgens de normen van de landelijke protocollen en de eigen hoge kwaliteitsstandaard.

Een hoogtepunt was het verschijnen van het handboek 'Vertebrates and invertebrates of European cities' waaraan het hele team van Bureau Stadsnatuur met twee hoofdstukken over Rotterdam (als enige Nederlandse stad) heeft bijgedragen. Het samenstellen van deze hoofdstukken was alleen maar mogelijk door gebruik te maken van de databases van Bureau Stadsnatuur, de NMR-museumcollectie, de NDFF en waarneming.nl. Dat onderschrijft weer dat het hebben van een goede natuurdatabase, zowel actueel (in de eigen WrnPro database) als historisch (in NLBIF van het museum), van onschatbare waarde is.

Zoals ieder jaar geeft Bureau Stadsnatuur ook een *social return on investment*. Opdrachtgevers zijn vaak overheden: daarom is het goed dat de opgedane kennis tijdens betaalde opdrachten, ook deels terug vloeit naar het publiek. Er zijn diverse excursies georganiseerd (Nacht van de Vleermuis en NachtvlinderNacht) die veel publiek trokken. Ook hebben diverse ecologen uit het team van Bureau Stadsnatuur lezingen gegeven voor bijvoorbeeld lokale natuurverenigingen in de regio (zoals de KNNV of IVN), voor de vrijwilligersgroep van de Pauluskerk Rotterdam (over stadsnatuur in Rotterdam), de MueumJeugdUniversiteit, op een natuurfestival 'This Side of Paradise' of het symposium 'de Kracht van Groen dichtbij'. Ook werd in 2015 een speciale Rotterdamse Biodiversiteitsdag georganiseerd samen met Stichting Landschapsonderhoud Rotterdam en Creatief Beheer, waarbij politici en beheerders aanwezig waren die via presentaties en excursies informatie kregen over de biodiversiteit van Rotterdam. De gezamenlijke organisaties vullen elkaar mooi aan op gebied van ecologisch advies, natuurbeheer en groene burgerparticipatie en werken waar mogelijk samen. Diverse presentaties zijn gegeven aan gemeenten over ecologisch graslandbeheer, bijen in Rotterdam, vleermuizen, planten of stadsecologie in het algemeen.

Daarnaast beantwoordde Bureau Stadsnatuur ook in 2015 vele vragen via telefoon of e-mail van Rotterdamse bewoners of de pers over de flora en fauna van de stad. Zodoende verspreidde de stadsecologische kennis zich ook breed over lokale en nationale media. André de Baerdemaeker is nog altijd lid van de Adviescommissie Dierenwelzijn en Stadsnatuur voor B&W Rotterdam, waarbij gevraagd en ongevraagd advies gegeven wordt en Bureau Stadsnatuur zijn kennis deelt.

In 2015 werd ook advies gegeven aan kunstenaars over artistieke projecten waarbij kennis over stadsnatuur gewenst was. Zo participeerde stadsbotanicus Remko Andeweg in het project 'CUB - Center for Urban Biodiversity' van Giuseppe Licari en Galerie Hommes, waarbij gedurende de zomer het gras rondom het noordelijke gedeelte van de Westersingel niet werd gemaaid. Deze non-actie was onderdeel van het experiment om de natuurlijke groei van de planten te bevorderen. Tijdens het festival Witte de With (12 en 13 september) werd het resultaat van deze wildgroei samen met het publiek bekeken en ecologisch geduid door Bureau Stadsnatuur. Bijzonder was ook de speciale fietstocht door de Rotterdamse stadsnatuur in samenwerking met Het Nieuwe Instituut waarbij de link met (landschaps)architectuur gelegd werd.

Tot slot is vanuit de doelstelling 'kennisoverdracht' in 2015 diverse malen een gastcollege gegeven. Dit varieerde van Hogeschool Rotterdam tot het CML van de Universiteit Leiden en van een lesje aan de onderbouw van een basisschool tot een lesuur aan VWO-leeringen over urbane ecologie.



## 2 Jaarrekening 2015

### BALANS PER 31 DECEMBER 2015

	<u>31-12-2015</u>	<u>31-12-2014</u>		<u>31-12-2015</u>	<u>31-12-2014</u>
	€	€		€	€
<b><u>ACTIVA</u></b>			<b><u>PASSIVA</u></b>		
<i>Vaste activa</i>			<i>Eigen Vermogen</i>		
Materiële vaste activa	16.333	18.788	Algemene Reserve	166.249	36.339
	<u>16.333</u>	<u>18.788</u>	Bestemmingsreserve	20.349	14.217
			Bestemmingsfonds	13.130	13.130
<i>Vlottende activa</i>				<u>199.728</u>	<u>63.686</u>
Vorraden	8.983	4.923			
Vorderingen	99.683	145.983			
Liquide middelen	296.285	113.968			
	<u>404.951</u>	<u>264.874</u>	Kortlopende schulden	221.556	219.976
	<u><b>421.284</b></u>	<u><b>283.662</b></u>		<u><b>421.284</b></u>	<u><b>283.662</b></u>

**WINST-EN-VERLIESREKENING 2015**

	Plan 2015	Verslag 2015	Verslag 2014
	€	€	€
<b>BATEN</b>			
<b>Opbrengsten</b>			
Bruto marge	105.000	151.223	140.585
Overige opbrengsten	400.000	472.751	483.722
	<hr/>	<hr/>	<hr/>
	505.000	623.974	624.307
Subsidies	733.600	749.177	746.252
Schenkingen	0	54.822	258.050
	<hr/>	<hr/>	<hr/>
<b>Totaal baten</b>	1.238.600	1.427.973	1.628.609
<b>Lasten</b>			
Personeelslasten	867.700	876.824	878.425
Afschrijving vaste activa	11.000	10.012	9.727
Huisvestingskosten	243.700	232.989	218.979
Museale kosten	30.000	78.185	354.169
Algemene kosten	73.100	94.303	99.963
	<hr/>	<hr/>	<hr/>
<b>Totaal</b>	1.225.500	1.292.313	1.561.263
	<hr/>	<hr/>	<hr/>
	13.100	135.660	67.346
Rente baten en soortgelijke opbrengsten	-	382	170
Rente lasten en soortgelijke kosten	-	0	-310
	<hr/>	<hr/>	<hr/>
<b>Resultaat uit gewone bedrijfsuitoefening</b>	13.100	136.042	67.206
Buitengewone baten			
<b>Resultaat</b>	<b>13.100</b>	<b>136.042</b>	<b>67.206</b>
Toevoeging aan bestemmingsfonds	0	0	-12.500
Onttrekking aan bestemmingsfonds		0	6.100
Toevoeging aan bestemmingsreserve	-16.000	-16.128	-16.128
Onttrekking aan bestemmingsreserve	16.000	9.996	16.419
	<hr/>	<hr/>	<hr/>
<b>Mutatie vrije reserve</b>	<b>13.100</b>	<b>129.910</b>	<b>61.097</b>

**KASSTROOMOVERZICHT 2015**

	Verslag 2015		Verslag 2014	
	€	€	€	€
<b>Kasstroom uit operationele activiteiten</b>				
Resultaat uit gewone bedrijfsuitoefening		135.660		67.346
<i>Aanpassingen voor</i>				
Mutatie voorzieningen	0		-20.728	
Afschrijvingen op materiële vaste activa	10.012		9.727	
		10.012		-11.001
<i>Verandering in werkkapitaal</i>				
Vorraden	-4.060		4.494	
Vorderingen	46.300		29.968	
Kortlopende schulden	1.580		-53.844	
		43.820		-19.382
Kasstroom uit bedrijfsoperaties		189.492		36.963
Ontvangen interest	382		170	
Betaalde interest	0		-310	
Ontvangst buitengewone baten	-		-	
		382		-140
Kasstroom uit operationele activiteiten		189.874		36.823
<b>Kasstroom uit investeringsactiviteiten</b>				
Investerings materiële vaste activa	-7.557		-8.160	
Desinvesteringen materiële vaste activa				
		-7.557		-8.160
<b>Kasstroom uit financieringsactiviteiten</b>				
Overige stortingen eigen vermogen				
Aflossing langlopende schulden	0		0	
		0		0
Netto kasstroom		<u>182.317</u>		<u>28.663</u>
Het verloop van de geldmiddelen is als volgt:				
			Verslag 2015	Verslag 2014
Stand per 1 januari			113.968	85.305
Mutatie boekjaar			<u>182.317</u>	<u>28.663</u>
<b>Stand per 31 december</b>			<b><u>296.285</u></b>	<b><u>113.968</u></b>

## **TOELICHTING OP DE BALANS EN WINST- EN VERLIESREKENING**

### **Algemene toelichting**

#### **Activiteiten**

##### *Oprichting*

De Stichting Natuurhistorisch Museum Rotterdam is statutair opgericht per 25 maart 1986 en is gevestigd te Rotterdam.

##### *Doelstelling en activiteiten*

De Stichting Natuurhistorisch Museum Rotterdam heeft statutair als doel het beheren, exploiteren en instandhouden van een museum voor natuur en natuurhistorie te Rotterdam en voorts al hetgeen met een en ander rechtstreeks of zijdelings verband houdt of daartoe bevorderlijk kan zijn, alles in de ruimste zin des woords.

##### *Middelen*

De Stichting verkrijgt haar middelen met name door:

- het stichtingskapitaal;
- subsidies;
- giften, legaten en erfstellingen;
- renten en andere revenuen van het kapitaal van de stichting;
- alle andere verkrijgingen en baten, waaronder verkoop van toegangsbewijzen, zaalverhuur, verrichten van onderzoek en organisatie van educatieve activiteiten.

#### **Schattingen**

Bij toepassing van de grondslagen en regels voor het opstellen van de jaarrekening vormt de leiding van het Natuurhistorisch Museum zich verschillende oordelen en maakt schattingen die essentieel kunnen zijn voor de in de jaarrekening opgenomen bedragen. Indien het voor het geven van het in artikel 2:362 lid 1 BW vereiste inzicht noodzakelijk is, is de aard van deze oordelen en schattingen inclusief de bijbehorende veronderstellingen opgenomen bij de toelichting op de betreffende jaarrekeningposten.

#### **Grondslagen voor waardering van activa en passiva**

##### *Algemeen*

De jaarrekening is opgesteld in overeenstemming met de wettelijke bepalingen van Titel 9 Boek 2 BW en de stellige uitspraken van de Richtlijnen voor de Jaarverslaggeving, uitgegeven door de Raad voor de Jaarverslaggeving. De jaarrekening is opgesteld in euro's.

Activa en passiva worden in het algemeen gewaardeerd tegen de verkrijgings- of vervaardigingsprijs of de actuele waarde. Indien geen specifieke waarderingsgrondslag is vermeld, vindt waardering plaats tegen de verkrijgingsprijs.

#### *Vergelijking met voorgaand jaar*

De gehanteerde grondslagen van waardering en van resultaatbepaling zijn ongewijzigd ten opzichte van het voorgaande jaar.

#### *Functionele valuta*

De posten in de jaarrekening worden gewaardeerd met inachtneming van de valuta van de economische omgeving waarin de organisatie voornamelijk haar bedrijfsactiviteiten uitoefent (de functionele valuta). De jaarrekening is opgesteld in euro's, zijnde de functionele en presentatievaluta van het Natuurhistorisch.

#### *Materiële vaste activa*

Materiële vaste activa worden gewaardeerd tegen verkrijgings- of vervaardigingsprijs inclusief direct toerekenbare kosten, onder aftrek van lineaire afschrijvingen over de geschatte economische levensduur, of lagere bedrijfswaarde. De vervaardigingsprijs bestaat uit de aanschaffingskosten van grond- en hulpstoffen en kosten die rechtstreeks toerekenbaar zijn aan de vervaardiging inclusief installatiekosten.

Subsidies op investeringen worden in mindering gebracht op de verkrijgings- of vervaardigingsprijs van de activa waarop de subsidies betrekking hebben.

Uitgaven voor collectie zijn en worden niet geactiveerd.

#### *Voorraden*

De voorraden worden gewaardeerd tegen verkrijgingprijs dan wel lagere marktwaarde voorzover nodig onder aftrek van een voorziening voor incourantheid.

#### *Vorderingen*

Vorderingen worden opgenomen tegen de reële waarde van de tegenprestatie, gewoonlijk de nominale waarde. Een eventuele afwaardering op de vorderingen wordt in aanmerking genomen op grond van verwachte oninbaarheid.

#### *Liquide middelen*

Liquide middelen bestaan uit kas, banktegoeden en deposito's met een looptijd korter dan twaalf maanden. Eventuele rekening-courantschulden bij banken worden opgenomen onder schulden aan kredietinstellingen onder kortlopende schulden.

#### *Voorzieningen*

Voorzieningen worden gevormd voor in rechte afdwingbare of feitelijke verplichtingen die op de balansdatum bestaan waarbij het waarschijnlijk is dat een uitstroom van middelen noodzakelijk is en waarvan de omvang op betrouwbare wijze is te schatten. De voorzieningen worden gewaardeerd tegen de beste schatting van de bedragen die noodzakelijk zijn om de verplichtingen per balansdatum af te wikkelen. De voorzieningen worden gewaardeerd tegen de nominale waarde van de uitgaven die naar verwachting noodzakelijk zijn om de verplichtingen af te wikkelen.

### *Pensioenvoorziening*

Het Natuurhistorisch heeft de aan het personeel toegezegde pensioenregeling bij het ABP verwerkt alsof er sprake is van een toegezegde bijdrageregeling. Onder een "toegezegde pensioenregeling" wordt verstaan een regeling waarbij aan de werknemers een pensioen wordt toegezegd, waarvan de hoogte afhankelijk is van leeftijd, salaris en dienstjaren. In geval van een tekort bij het ABP heeft de Stichting Natuurhistorisch Museum Rotterdam geen verplichting tot het doen van aanvullende bijdragen, anders dan hogere toekomstige premies. Het ABP heeft de uitvoering van de pensioenregeling per 1 maart 2008 ondergebracht in een zelfstandige uitvoeringsorganisatie APG Algemene Pensioen Groep N.V. (kortweg APG).

## **Grondslagen voor bepaling van het resultaat**

### *Algemeen*

Het resultaat wordt bepaald als het verschil tussen de ontvangen subsidies en de opbrengstwaarde van de geleverde prestaties en verrichtte diensten enerzijds, en anderzijds de kosten en andere lasten van het jaar, gewaardeerd tegen historische kostprijs. De resultaten op transacties worden verantwoord in het jaar waarin zij zijn gerealiseerd, de verliezen reeds zodra zij voorzienbaar zijn.

### *Subsidies*

De subsidies worden verantwoord in het jaar waarop zij betrekking hebben ofwel waarin de betreffende uitgaven zijn gedaan. Indien de uitgaven niet in het jaar van ontvangst van de subsidie worden voldaan, wordt het niet bestede bedrag opgenomen onder de kortlopende schulden.

### *Opbrengstverantwoording*

Opbrengsten uit de levering van goederen worden verwerkt zodra alle belangrijke rechten en risico's met betrekking tot de eigendom van de goederen zijn overgedragen aan de koper. Verantwoording van opbrengsten uit de levering van diensten geschiedt naar rato van de geleverde prestaties, gebaseerd op de verrichte diensten tot aan de balansdatum in verhouding tot de in totaal te verrichten diensten.

### *Netto omzet*

Netto omzet omvat de opbrengsten uit levering van goederen en diensten onder aftrek van kortingen en dergelijke en van over de omzet geheven belastingen.

### *Kostprijs van de omzet*

Onder kostprijs van de omzet wordt in dit verband verstaan de aan de omzet toe te rekenen directe kosten.

### *Afschrijvingen materiële vaste activa*

Materiële vaste activa worden vanaf het moment van ingebruikneming afgeschreven over de verwachte toekomstige gebruiksduur van het actief. Indien een schattingswijziging plaatsvindt van de economische levensduur worden de toekomstige afschrijvingen aangepast. Boekwinsten en -verliezen bij verkoop van materiële vaste activa zijn begrepen onder de afschrijvingen.

## Personeelsbeloningen

### Periodiek betaalbare beloningen

Lonen, salarissen en sociale lasten worden op grond van de arbeidsvoorwaarden verwerkt in de winst- en verliesrekening voor zover ze verschuldigd zijn aan werknemers.

### Pensioenen

Het Natuurhistorisch heeft de aan het personeel toegezegde pensioenregeling bij het ABP verwerkt alsof er sprake is van een toegezegde bijdrageregeling. Voor toegezegde bijdrageregelingen betaalt het Natuurhistorisch op verplichte, contractuele of vrijwillige basis premies aan het ABP. Behalve de betaling van premies heeft het Natuurhistorisch geen verdere verplichtingen uit hoofde van deze pensioenregelingen. De premies worden verantwoord als personeelskosten als deze verschuldigd zijn. Vooruitbetaalde premies worden opgenomen als overlopende activa indien dit tot een terugstorting leidt of tot een vermindering van toekomstige betalingen.

### Bijzondere posten

Dit betreffen baten of lasten die voortvloeien uit gebeurtenissen of transacties die behoren tot het resultaat uit gewone bedrijfsuitoefening, maar die omwille van de vergelijkbaarheid apart toegelicht worden op grond van de aard, omvang of het incidentele karakter van de post.

### Financiële baten en lasten

Rentebaten en rentelasten worden tijdsevenredig verwerkt, rekening houdend met de effectieve rentevoet van de betreffende activa en passiva. Bij de verwerking van de rentelasten wordt rekening gehouden met de verantwoorde transactiekosten op ontvangen leningen.

## Materiële vaste activa

De afschrijvingspercentages bedragen voor de inventaris 20% en voor apparatuur 33,33%.

De vaste activa vertonen in 2015 het volgende verloop:

[ x 1 € ]	Stand 1 jan. 2015	Investing 2015	Afschrijving 2015	Stand 30 dec.2015
Collectie	p.m.			p.m.
Inventaris	11.173	1.846	6.937	6.082
Apparatuur	7.615	5.711	3.075	10.251
	18.788	7.557	10.012	16.333

Aanschaffingen kleiner dan € 1.000 worden niet geactiveerd.

## Vorraden

De voorraden zijn op de balans per 31 december 2015 opgenomen voor een bedrag van € 8.983. De voorraad betreft de winkel voorraad boeken, posters etc. Op de voorraad is een voorziening voor incourantheid van € 2.434 in mindering gebracht.

## Vorderingen

	<b>31-12-2015</b>	<b>31-12-2014</b>
	€	€
Debiteuren	56.923	94.505
Nog te ontvangen baten	16.820	31.108
Vooruitbetaalde posten	25.940	20.370
	<hr/>	<hr/>
Totaal	99.683	145.983
	<hr/>	<hr/>

De debiteuren op balansdatum bedragen € 60.895. Op dit bedrag is een voorziening voor oninbaarheid ad € 3.972 in mindering gebracht.

## Liquide middelen

	<b>31-12-2015</b>	<b>31-12-2014</b>
	€	€
ING Zakelijke Rekening 511071	45.303	32.800
ING Rente spaarrekening	246.000	75.000
Kasgelden	4.845	6.070
Gelden onderweg	137	98
	<hr/>	<hr/>
	296.285	113.968
	<hr/>	<hr/>

## Eigen vermogen

Het eigen vermogen bestaat in 2015 uit de algemene reserve, het bestemmingsfonds Edgar Donckerprijs en de bestemmingsreserve onderhoud gebouwen.



*Algemene reserve*

Overzicht verloop in 2015:

	€
<b>Stand 1 januari 2015</b>	36.339
Mutatie in 2015	
Resultaat na bestemming	129.910
<b>Stand 31 december 2015</b>	<u>166.249</u>

Het bestuur heeft in 2015 € 20.000 in de algemene reserve gereserveerd voor het opvangen van eventuele tegenvallers in de omzet van bSR. Bij vaststelling van de jaarrekening 2015 is dit bedrag verhoogd naar € 70.000.

*Bestemmingsreserve onderhoud gebouwen*

Overzicht verloop in 2015:

<b>Stand 1 januari 2015</b>	14.217
Mutatie in 2015	
Onttrekking	-9.996
Dotatie	16.128
<b>Stand 31 december 2015</b>	<u>20.349</u>

In 2013 zijn nieuwe afspraken gemaakt met de eigenaar van het pand aan de Westzeedijk. Via een nieuwe demarcatie zijn extra onderhoudsverplichtingen overgenomen door het Natuurhistorisch, in ruil voor een structurele verlaging van de huursom. Het nominale bedrag van de korting bij aanvang wordt jaarlijks toegevoegd aan de bestemmingsreserve. Het bedrag van de werkelijke onderhoudsuitgaven wordt onttrokken aan deze reserve.

*Bestemmingsfonds Edgar Donckerprijs*

Overzicht verloop in 2015:

<b>Stand 1 januari 2015</b>	13.130
Mutatie in 2015	
Onttrekking	0
Dotatie	0
<b>Stand 31 december 2015</b>	<u>13.130</u>

Op het aan het museum geschonken prijzengeld van de Edgar Donckerprijs rusten door de schenkers aan te wijzen bestedingsverplichtingen. De ontvangen bedragen zijn gedoteerd aan het bestemmingsfonds. De uit deze gelden gedane uitgaven zijn aan dit fonds onttrokken.

*Aansprakelijk vermogen*

Het aansprakelijk vermogen per 31 december 2015 bedraagt € 199.728 (het totale eigen vermogen).

**Kortlopende schulden**

	<b>31-12-2015</b>	<b>31-12-2014</b>
	€	€
Crediteuren	71.619	87.580
Loonheffingen	35.680	37.119
Omzetbelasting	9.149	18.192
Pensioenpremie	7.908	9.173
Reservering vakantiegeld/dagen	42.254	42.042
Vooruitontvangen baten	37.165	10.034
Overige nog te betalen kosten	17.781	15.836
	<hr/>	<hr/>
Totaal	221.556	219.976

De overige nog te betalen kosten hebben voornamelijk betrekking op te betalen huisvestingskosten en accountantskosten.

De kortlopende schulden hebben allen een resterende looptijd van korter dan een jaar.

**Niet uit de balans blijvende verplichtingen**

De stichting heeft huurcontracten afgesloten voor de huur van 2 panden. De contracten lopen, behoudens verlenging, tot 1 januari 2018 en de verplichting voor 2015/16 bedraagt circa € 125.000. Daarnaast heeft de stichting een huurcontract afgesloten voor de huur van MFC's; de verplichting voor 2015/16 bedraagt circa € 21.000.

Tot slot heeft de stichting op balansdatum een verplichting tot afname en betaling van besteld meubilair voor een totaal bedrag van € 16.608 excl. Btw.

## TOELICHTING OP DE WINST-EN-VERLIESREKENING

### Resultaat 2015

2015 is afgesloten met een positief resultaat van € 129.910 tegenover € 13.100 begroot. Vooral de baten weken in positieve zin sterk af van de begroting.

### Bruto marge

	Begroting 2015	Verslag 2015	Verslag 2014
	€	€	€
<i>Netto omzet</i>			
Omzet entreegelden	70.000	116.752	104.211
Omzet winkel	23.000	28.191	31.689
Verhuur Hoboken Salon	10.000	16.452	20.371
Opbrengst activiteiten	27.000	42.607	33.934
	<u>130.000</u>	<u>204.002</u>	<u>190.205</u>
<i>Kostprijs omzet</i>			
Inkopen entree	5.000	25.572	8.837
Inkopen winkel	12.000	17.991	28.269
Inkopen Hoboken Salon	5.000	5.148	8.189
Inkopen activiteiten	3.000	4.068	4.325
	<u>25.000</u>	<u>52.779</u>	<u>49.620</u>
<i>Bruto marge</i>	105.000	151.223	140.585

De netto omzet is hoger dan begroot en verbeterd ten opzichte van 2014. Vooral de entreegelden zijn wederom fors hoger dan begroot.

### Overige opbrengsten

	Begroting 2015	Verslag 2015	Verslag 2014
	€	€	€
Omzet bSR	400.000	511.909	521.147
af: Werk door derden		40.658	48.809
	<u>400.000</u>	<u>471.251</u>	<u>472.338</u>
Sponsoring	0	1.500	11.384
	<u>400.000</u>	<u>472.751</u>	<u>483.722</u>

2015 was wederom een goed jaar voor bSR. De omzet is iets lager dan in 2014 maar fors hoger dan begroot.

Onder sponsoring zijn specifieke bijdragen aan projecten en tentoonstellingen verantwoord.

**Subsidies**

	Begroting 2015 €	Verslag 2015 €	Verslag 2014 €
Exploitatie subsidie gemeente Rotterdam	733.600	749.177	739.930
Subsidie ID-banen, SoZaWe	0	0	6.322
	<u>733.600</u>	<u>749.177</u>	<u>746.252</u>

De voornaamste bron van inkomsten voor de stichting betreft de exploitatiesubsidie van de gemeente Rotterdam. Doordat in de begroting geen rekening gehouden is met indexering, is de subsidie in het verslagjaar hoger dan begroot

**Scheningen**

	Begroting 2015 €	Verslag 2015 €	Verslag 2014 €
Waarde scheningen	0	54.822	258.050

In 2015 zijn scheningen ontvangen die niet begroot waren. De belangrijkste posten hierin zijn bijdragen van de Stichting Vrienden van het Natuurhistorisch Museum Rotterdam en van een schenker die anoniem wil blijven.

**Personeelskosten**

	Begroting 2015 €	Verslag 2015 €	Verslag 2014 €
Lonen en salarissen	618.000	626.539	624.309
Sociale lasten	122.000	121.226	128.968
Pensioenlasten	92.000	78.308	91.733
	<u>832.000</u>	<u>826.073</u>	<u>845.010</u>
Uitzendkrachten	0	0	8.607
Vrijwilligers	14.000	18.213	17.054
Reis- en verblijfskosten	17.000	20.196	16.228
overige personeelslasten	4.700	12.342	12.254
	<u>35.700</u>	<u>50.751</u>	<u>54.143</u>
Mutatie voorziening reorganisatie	0	0	-20.728
Totale personeelskosten	867.700	876.824	878.425

De personeelslasten zijn gestegen ten opzichte van 2014 en zijn tevens hoger dan begroot. In de begroting is rekening gehouden met uitkeringen van ziekgeld, gelijk aan de premie die voor de ziekgeld verzekering betaald wordt. In 2015 zijn geen ziekgeld uitkeringen ontvangen.

### Aantal werknemers

Per 31 december 2015 waren er 13 werknemers in dienst bij de stichting Natuurhistorisch Museum Rotterdam.

### Bezoldiging bestuurders

Het bestuur van de stichting ontvangt geen vergoeding.

Voor de vergoedingen van de directeur en adjunct directeur geldt de verplichting tot openbaarmaking op basis van de WNT.

Topfunctionarissen	2015	2014
Functie	Directeur (va 1 dec)	
Naam	C.W. Moeliker	
Deeltijdfactor	100%	
Duur dienstverband	onbepaald	
Beloning	€ 56.504	
Beloning betaalbaar op termijn	€ 7.835	
Uitkering einde dienstverband	n.v.t.	

Topfunctionarissen	2015	2014
Functie	Directeur (t/m 30 nov)	
Naam	J.W.F. Reumer	
Deeltijdfactor	90%	90%
Duur dienstverband	onbepaald	onbepaald
Beloning	€ 57.398	€ 70.432
Beloning betaalbaar op termijn	€ 8.253	€ 12.402
Uitkering einde dienstverband	n.v.t.	n.v.t.

Topfunctionarissen	2015	2014
Functie	Adjunct directeur	
Naam	N. de Zwarte	
Deeltijdfactor	100%	100%
Duur dienstverband	onbepaald	onbepaald
Beloning	€ 61.865	€ 57.748
Beloning betaalbaar op termijn	€ 8.765	€ 8.331
Uitkering einde dienstverband	n.v.t.	n.v.t.

Het beloningsbeleid van de directie is gebaseerd op de arbeidsvoorwaarden die de gemeente Rotterdam hanteert.

### Afschrijving vaste activa

In de winst en verliesrekening zijn begrepen afschrijvingen materiële vaste activa. Duurzame waardeverminderingen hebben zich niet voorgedaan.

## Huisvestingskosten

	Begroting 2015	Verslag 2015	Verslag 2014
	€	€	€
Huur	128.000	123.431	122.529
Verwarming, elektriciteit en water	40.000	32.499	30.868
Verzekeringen	10.000	10.140	7.213
Heffingen en belastingen	8.000	7.443	2.565
Schoonmaakkosten	35.000	38.387	36.757
Onderhoud en vervanging	16.000	9.997	16.419
Beveiligingskosten	6.700	11.092	2.628
	<u>243.700</u>	<u>232.989</u>	<u>218.979</u>

## Museale kosten

	Begroting 2015	Verslag 2015	Verslag 2014
	€	€	€
Transportkosten	1.000	0	0
(Passieve) conservering	3.000	6.839	5.948
Uitbesteed werk	10.000	27.268	281.913
Inrichting tentoonstellingen	10.000	31.829	52.854
Publiciteitskosten	3.500	6.134	11.877
Overige kosten	2.500	5.869	1.543
	<u>30.000</u>	<u>77.939</u>	<u>354.135</u>
Aankopen / Schenkingen collectie	0	246	34
	<u>30.000</u>	<u>78.185</u>	<u>354.169</u>

**Algemene kosten**

	Begroting 2015	Verslag 2015	Verslag 2014
	€	€	€
Drukwerk etc	6.500	11.185	9.952
Kopieerkosten	15.000	23.372	19.826
Telefoon/fax	6.500	4.327	6.567
Automatisering	15.000	21.994	22.382
Porti- en vrachtkosten	4.000	2.514	3.348
Kosten salarisadministratie	3.000	1.346	4.872
Accountantskosten	4.000	5.924	5.229
Abonnementen	5.600	4.889	6.566
Bestuurskosten	500	456	18
Representatie	3.000	2.431	2.867
Kleine aanschaffingen	1.000	5.672	2.784
Website NMR	1.500	159	539
Overige kantoorkosten	7.500	10.034	15.013
	<u>73.100</u>	<u>94.303</u>	<u>99.963</u>

### 3 Overige gegevens

#### **Voorstel resultaatbestemming**

Het resultaat van de stichting Natuurhistorisch Museum Rotterdam in 2015 is € 136.042. Aan de bestemmingsreserve Onderhoud gebouwen wordt € 16.128 toegevoegd en € 9.996 onttrokken. Het resterende saldo ad € 129.910 wordt toegevoegd aan de algemene reserve. Binnen de algemene reserve is een bedrag van € 70.000 bestemd voor het opvangen van eventuele toekomstige tegenvallers in de resultaten van bSR.



## 4 Bijlagen

### BESTUREN & ADVISEURS

Bij het museum zijn twee besturen en een adviesraad betrokken, te weten de Stichting Natuurhistorisch Museum Rotterdam die het museum exploiteert (met als adviesorgaan de Collectie Adviesraad), en de Stichting Vrienden van het Natuurhistorisch Museum Rotterdam die het museum ondersteunt.

In het verslagjaar 2015 waren de besturen als volgt samengesteld:

#### **Stichting Natuurhistorisch Museum Rotterdam**

<b>Bestuurslid</b>	<b>Nevenfuncties</b>
P. (Patrick) van Weel, voorzitter	
drs J. (Hans) van der Ster RA, penningmeester	Directeur van Synergie PFD B.V. Partner in Advister.nl
mr P. (Peter) Milders, secretaris	Consultant bij Voxius B.V.
ir J.F. (Janneke) Verloop	Hogeschooldocent en Opleidingscoördinator Lerarenopleiding Biologie aan de Hogeschool Rotterdam Voorzitter organiserend comité van de onderwijsconferentie van het Ned. Instituut voor Biologie (NIBI)
prof dr. M. (Maarten) Frens	Hoogleraar Systeemfysiologie bij het Erasmus MC Dean van Erasmus University College Lid Raad van Advies Stichting Het Zelfstandig Gymnasium Bestuurslid Stichting ter Ondersteuning van Rotterdamse Talenten (STORT)
drs J.K. (Jankees) Ouwerkerk (namens de Stichting Vrienden) tot 30 november 2015	Conrector Erasmiaans Gymnasium

<b>Directielid</b>	<b>Nevenfuncties</b>
C.W. (Kees) Moeliker, directeur	<i>European Bureau Chief</i> van Improbable Research (Ig Nobel) onbezoldigd Lid comité van aanbeveling Nederlandse Jeugdbond voor Natuurstudie (NJN), onbezoldigd
Ing. N. (Niels) de Zwarte, adjunct directeur	voorzitter Vleermuizenwerkgroep Nederland (VLEN) van de landelijke Zoogdierverseniging, onbezoldigd hoofd Raad van Advies van de validatiecommissie van het Norminstituut Bomen, onbezoldigd

#### **Collectie Adviesraad (CAr)**

ir A. (Fred) de Rooter (extern), voorzitter  
 drs S.W.G. (Steven) de Clercq (extern)  
 dr C.J. (Kees) Heij  
 dr E.J.O. (Erwin) Kompanje  
 J.N.J. (Hans) Post  
 F.J.A. (Frans) Slieker  
 mr R. (Ruud) Vis

## **Stichting Vrienden van het Natuurhistorisch Museum Rotterdam**

P.L.Th. (Paul) de Beijer, voorzitter  
dr J.F. (Jeannette) Schoonderbeek, secretaris  
drs D.M. (Dorine) Gillhaus, penningmeester  
drs J. (Jankees) Ouwerkerk  
F.J.A. (Frans) Sliker  
E.J.W. (Erik) Sandifort (tot 1 februari)  
H.A. (Henk) van Ravesteyn

## **MENSEN (betrokken bij het museum)**

### **Dienstverband Stichting Natuurhistorisch Museum Rotterdam**

R.W.G. (Remko) Andeweg, stadsbotanicus  
A. (André) de Baerdemaeker, medewerker Bureau Stadsnatuur  
ir G. (Garry) Bakker, medewerker Bureau Stadsnatuur  
J. (Jeroen) Bakker, systeembeheerder  
drs J.H.E.M. (Jeanette) Conrad, hoofd interne zaken  
H. (Henry) van der Es, collectiemanager en -registrator  
ir. M.A.J. (Mark) Grutters, medewerker Bureau Stadsnatuur  
drs S. (Shirley) Jaarsma, medewerker educatie & publieksbegeleiding  
C.A.M. (Rianne) van Lienden, assistent interne zaken  
C.W. (Kees) Moeliker, conservator & hoofd communicatie (t/m 30 nov, directeur per 1 december)  
W. (Wouter) Moerland MSc, medewerker Bureau Stadsnatuur  
prof. dr J.W.F. (Jelle) Reumer, directeur (t/m 30 november)  
drs L. (Liset) Stoffers, medewerker educatie en publieksbegeleiding  
ing. N. (Niels) de Zwarte, hoofd Bureau Stadsnatuur, tevens plaatsvervangend directeur

### **Stagiaires**

Anne Brouwer (16-20 maart), snuffelstage, museumbreed  
Rick-Jan van Dijk (Hogeschool InHolland, Delft), bij Bureau Stadsnatuur (vanaf 9 november)  
Jacky Hu (21-23 januari), snuffelstage, museumbreed  
Christa Tijssen (Biologie, Universiteit Utrecht), bij Afdeling Educatie (vanaf 1 september)  
Aisha van Veeren (Museum Studies, Univ. Leiden), bij Afdeling Educatie (1 augustus - 30 november)  
Kevin Spits (Biologie, mastertrack Science, Communication and Society, Universiteit van Leiden) bij Afdeling Educatie (vanaf 1 december)  
Barbara Wolff (Helicon, Velp), bij Bureau Stadsnatuur (20 maart - 1 december 2015)

### **VRIJWILLIGERS**

#### **Honorair conservatoren** (specialisatie achter de komma)

S. (Steven) Campbell, mariene ongewervelden en spinnen  
A.J.A. (Fons) Heetman, entomologie  
dr E.J.O. (Erwin) Kompanje, recente zoogdieren  
K. (Klaas) Post, fossiele zoogdieren  
F.J.A. (Frans) Sliker, malacologie  
J. (Joop) Trausel, malacologie  
R.J. (Robert) Vink, malacologie  
mr R. (Ruud) Vis, entomologie

### **Collectieadviseurs** (specialisatie achter de komma)

ing R.M. (Rochus) Biesheuvel, eencelligen (en bibliothecaris)  
dr C.J. (Kees) Heij, vogels  
A.F. (Frans) de Jong, vissen  
drs H.F. (Henk) de Jong, stekelhuidigen  
drs J. (John) Mulder, amfibieën en reptielen  
J.N.J. (Hans) Post, malacologie

### **Honorair onderzoekers** (specialisatie achter de komma)

dr A.E. (Arthur) Decae, spinnen  
drs H. (Henk) Diependaal, paleontologie  
D. (Dick) Mol, paleontologie  
drs D.C. (Dennis) Nieweg, malacologie  
drs N. (Natasja) den Ouden, paleontologie  
ing. B.J. (Bernhard) van Vondel, entomologie

### **Overige vrijwilligers**

Yasin Amarnis, balie  
Faruk Basic, collectie (herbarium)  
Liesbeth de Boer, educatie (vormgeving)  
Romy Beekhuis, collectie (vanaf 31 maart)  
ir. Carolien de Boer, collectie (registrator)  
dr zr A.M. (Karin) Camerik, collectie (mijten)  
Domingos Fortes, zaaltoezicht  
Delila Gebru, balie  
Roel de Graaf, data-beheerder Bureau Stadsnatuur  
Thouria Hammouta, balie  
Adrie Hoogeveen, toezicht, vanaf 24 februari  
Ferry van Jaarsveld, collectie (preparateur)  
Sunaina Jokhoe, balie, vanaf 16 maart (daarvoor sinds 10 september stage via Startersbeurs)  
Joy Kerklaan, educatie (vanaf 22 april)  
Berend Jan Kompanje, collectie (preparateur), tot 30 november  
Ton Kraak, onderhoud (t/m 29 oktober)  
Susanne de Kraker, educatie (vormgeving)  
Tineke Lammerse, balie & collectie (vanaf 2 januari)  
Frank LaTulippe, gastheer (t/m 9 januari)  
Ans Meeuwssen, data-beheerder Bureau Stadsnatuur  
Halina Miszkiewicz, balie (t/m 21 augustus)  
Annelies Nijenhuis, balie (vanaf 9 april)  
Marria Peulen, balie (vanaf 24 februari)  
Arian Rietveld, balie (vanaf 15 maart [van 15 dec 2014 t/m 14 maart 2015 werkervaring/detachering via Careyn])  
Michel Ruiten, zaaltoezicht (t/m 29 april)  
Gerard Scheele, balie  
Sander Schouten, collectie (fossielen)  
Marga Vroege, educatie  
Marco van Zanten, balie

## SCHENKERS

Van de volgende personen en instellingen werden in 2015 schenkingen (naturalia en boeken/tijdschriften) ten behoeve van de collectie ontvangen: J. Anema-Balke, P. van Andel, A. de Baerdemaeker, W. Beekhuizen, R. Biersma, M. (Rinus) van den Bos, I. Breeman, J.A. Buijse, H. Bulkman, S.P. Campbell, K. Corverleijn, Dierenambulance Zuid-Holland Zuid, R.J. van Dijk, A.A. Dolk, L. Eeuwijk, Erasmiaans Gymnasium, I. Fernandez, B. Hoekstra, J. Haanappel, H. van Hagen, C. Harms, A.J.A. Heetman, C.J. Heij, A. den Hertog, M. van den Hoogenhoff, F. van Jaarsveld, G. Jansen, A.F. de Jong, A.J. de Jong, S.F. de Jong, M. van Gelder-Jonker, N. Kaptein, E.J.O. Kompanje, G. Kullberg, D. Langstraat, A.G.K. Lutkie, H. Mettievier-Meijer, M.A. van der Meulen, H. Metz, C.E. Molin, K. Mostert, R. Oosterhuis, M. van Ootmarsum, Museum Twentse Welle, T. Pinkster, J. Polak, I. Remeeus, J.W.F. Reumer, E. Sandifort, I. van der Sar, E. Schutte, M. Smits, E. Soldaat, M.T. Storm, J.G.N. Swart, H. Suurbach, K. Tanis, H. & T. Vleming-Spaargaren, R.J. Vink, R. van der Vliet, Vogelklas Karel Schot, F. Sturm, A. Vonk, G.Th. de Vries, N. Wendrich, D. Wiebes, J. Wolff.

## PUBLICATIES

De volgende publicaties van museummedewerkers zijn in 2015 verschenen (met uitzondering van artikelen die in Straatgras gepubliceerd werden). Wetenschappelijke publicaties worden aangeduid met een asterisk (\*).

Baerdemaeker, A. de 2015 - Vleermuisopvang en rabiës - VLEN-Nieuwsbrief 74: 19-26

Baerdemaeker, A. de 2015 - Houd kippen en auto's binnen - Steenmarters rukken op naar het westen - Dierplagen Informatie 18(2): 25-26

Baerdemaeker, A. de 2015 - Attentie: 1000 halsbandparkieten gezocht! - Vers Beton, 2 februari 2015 - <https://versbeton.nl/2015/02/>

Bakker, G. 2015 - Recensie van: "HBW and Birdlife International Illustrated Checklist of the Birds of the World, Volume 1: Non-passerines. Del Hoyo, J. & N. Collar 2014. Lynx Edicions, Barcelona". [www.dutchbirding.nl](http://www.dutchbirding.nl) 19 juli 2015. [<http://www.dutchbirding.nl/news.php?id=1028>]

Bakker, W.H., J.H. Bouwman, F. Brekelmans, E.C. Colijn, R. Felix, M.A.J. Grutters, W. Kerkhof & R.M.J.C. Kleukers. 2015 - De Nederlandse sprinkhanen en krekels (Orthoptera). Entomologische Tabellen Volume 8 - Nederlandse entomologische Vereniging, Museum Naturalis en EIS Kenniscentrum Insecten en andere ongewervelden, Leiden, 247 pp. \*

Collareta, A., Tinelli, C., Landini, W., Lambert, O., Post, K., Di Celma, C.N., Panetta, D., Tripodi, M., Salvadori, P.A., Caramella, D. & Bianucci, G. 2015 - First fossil record of stomach content of a baleen whale: fish remains in a Cetotheriidae from the Miocene of the Pisco Formation (Peru) - XV Edizione della Giornate di Paleontologia, 27-29 Maggio 2015 \*

Collareta, A., Landini, W., Lambert, O., Post, K., Tinelli, C., Di Celma, C.N., Panetta, D., Tripodi, M., Salvadori, P.A., Caramella, D., Marchi, D., Urbina, M. & Bianucci, G. 2015 - Piscivory in a Miocene Cetotheriidae of Peru: first record of fossilized stomach content for an extinct baleen-bearing whale - The Science of Nature: 1-12. DOI 10.1007/s00114-015-139-y \*

Bianucci, G., Di Celma, C., Landini, W., Post, K., Tinelli, C., De Muizon, C., Gariboldi, K., Malinverno, E., Cantalamessa, G., Gioncada, A., Collareta, A., Salas Gismondi, R., Varas-Malca, R., Urbina, M. & Lambert, O. 2015 - Distribution of fossil marine vertebrates in Cerro Colorado, the type locality of the giant raptorial sperm whale *Livyatan melvillei* (Miocene, Pisco Formation, Peru) – Journal of Maps: 1-15, DOI 10.1080/17445647.2015.1048315 \*

Decae, A., Pantini, P. & Isaia, M. 2015 - A new species-complex within the trapdoor spider genus *Nemesia* Audouin 1826 distributed in northern and central Italy, with descriptions of three new species (Araneae, Mygalomorphae, Nemesiidae) - Zootaxa 4059 (3): 525–540 \*

Ebels, E.B., Versteeg, G.-J. & Bakker, G. 2015 - Spaanse Mussen in Nederland in 1997-2014 - Dutch Birding 37(2): 69-79

- Göçmen, B., Karış, M., Mulder, J., Mebert, K. 2015 - New locality records of *Vipera ammodytes transcaucasiana* Boulenger, 1913 in Turkey - South Western Journal of Horticulture, Biology and Environment 6(2): 91-98 \*
- Heij, K. & de Jong, H. 2015 - Spaanse Mussen gebruiken Absintalsem - het Vogeljaar 63(2): 90-93
- Hordijk, Kees, Anneke Bosma, Hans de Bruijn, Jan van Dam, Caspar Geraedts, Lars van den Hoek Ostende, Jelle Reumer & Wilma Wessels – Biostratigraphical and palaeoecological implications of the small mammal assemblage from the late early Miocene of Montalvos2, Teruel Basin, Spain – Palaeobiology & Palaeoenvironments, 95 (3): 321-346 (doi: 10.007/s12549-015-0203-2) \*
- Hordijk, L., D. Mol & B. Langeveld, 2015 - Een zuidelijke mammoet (*Mammuthus meridionalis* (Nesti, 1825)) en een tureluur (*Tringa cf. totanus* (Linnaeus, 1758)) uit de boringen Zuurland (gemeente Westvoorne, Zuid-Holland) - Cranium 32-1: 39-48
- Jaarsma, S. 2015 - Komt een vos bij de snackbar... - NVOX 40(6): 296
- Jaarsma, S. 2015 - Horen met je...zwemblaas?! - NVOX 40(9): 454-455
- Klein, Nicole, Dennis F. A. E. Voeten, Jos Lankamp, Remco Bleeker, Oliver J. Sichelschmidt, Marco Liebrand, Dennis C. Nieweg, P. Martin Sander, 2015 - Postcranial material of *Nothosaurus marchicus* from the Lower Muschelkalk (Anisian) of Winterswijk, The Netherlands, with remarks on swimming styles and taphonomy - Paläontologische Zeitschrift 89(4): 961-998 \*
- Krijnen, C., Delasaert, A., Gras, B., Severijns, N. & Vink, R. 2015 - On the identity of *Nerita trifasciata* Le Guillou, 1841, previously known as *Nerita spengleriana* Récluz, 1843 (Gastropoda: Neritidae) - Gloria Maris 54(1): 3-19 \*
- Lambert, O., Collareta, A., Landini, W., Post, K., Ramassamy, B., Di Celma, C., Urbina, M. & Bianucci, G. 2015 - No deep diving: evidence of predation on epipelagic fish for a stem beaked whale from the Late Miocene of Peru - Proc. R. Soc. B282: 20151530: 1-8, <http://dx.doi.org/10.1098/rspb.2015.1530> \*
- Langeveld, B. & D. Mol, 2015 - Vanuit de zeebodem naar het strand: een kennismaking met fossielen van Maasvlakte 2 (deel 1) - Spirifer Belgische Vereniging voor Paleontologie 39-5: 2-19
- Langeveld, B. & D. Mol, 2015 - Vanuit de zeebodem naar het strand: een kennismaking met fossielen van Maasvlakte 2 (deel 2) - Spirifer Belgische Vereniging voor Paleontologie 39-6: 2-15
- Lee, D.H., Vondel, B.J. van, Lee, S.H. & Ahn, K.-J. 2015 - Taxonomic review of the Haliplidae (Coleoptera) in the Korean Peninsula - Entomological Research 45 (2015): 123-134 \*
- Moeliker, Kees 2015 – Rotterdamse natuurvorsers – Essay Roterodamum 2, Stichting Historische Publicaties Roterodamum, pp 1-60
- Moeliker, Kees 2015 – Nu platgereden eenden tellen is onzinnig – Trouw [opinie], 1 december 2015, p. 22
- Moeliker, Kees 2015 – Dode vogels – Vogelklas, juni 2015: 18
- Moeliker, Kees 2015 – Van het eerste uur [column] – Kijk, nummer 6 (juni 2015): 79
- Moeliker, Kees 2015 – Het moderne vogelen – Vara Vroege Vogels (Columnist van de Week), 31 mei 2015 ([www.vroegevogels.vara.nl](http://www.vroegevogels.vara.nl))
- Moeliker, Kees 2015 – Tomatenspuree [column] – Kijk, nummer 5 (mei 2015): 79
- Moeliker, Kees 2015 – Verkeersslachtoffers [column] – Kijk, nummer 4 (april 2015): 79
- Moeliker, Kees 2015 – Maanvis [tussen kop en staart] – Visionair 9 (35): 40-41 [maart 2015]
- Moeliker, Kees 2015 – Natuur in de kunst, kunst in de natuur – p 9-10 in: Laapers, P., Lucas, O. & Nibbeling, X. (red.) – Onderzoek & Ontwikkeling. Bijzondere projecten, residencies, publicaties en onderzoek door Rotterdamse kunstenaars 2010 | 2011 | 2012 | 2013 – Centrum Beeldende Kunst Rotterdam, ISBN 978 90 822992 0 5

- Moeliker, Kees 2015 – Vogelpret [column] – Kijk, nummer 3 (maart 2015): 79
- Moeliker, Kees 2015 – De eerste oehoe sinds mensenheugenis – NRC Handelsblad, 20 februari 2015, pagina R3 (Rotterdam katern)
- Moeliker, Kees 2015 – Beloonde fantasie [column] – Kijk, nummer 2 (februari 2015): 79
- Moeliker, Kees 2015 – Krakend vers [column] – Kijk, nummer 1 (januari 2015): 79
- Moeliker, Kees 2015 – Beest [26 columns] – NRC Handelsblad (Achterpagina)
- Mol, D. & Langeveld, B. 2015 - New fossil discoveries from a dredge-constructed beach: Part 1 – Deposits 2015: 26-34
- Mol, D., B. Langeveld, A. Janse, W. Langendoen & J. Smolarz, 2015 - Determinatiedag fossiele strandvondsten van Maasvlakte 2 in Futureland: een verslag - Cranium 32-1: 49-58
- Moerland, W., de Baerdemaeker, A., Boesveld, A., Grutters, M.A.J & van de Poel, J.L. 2015 - Rotterdam - pp 453-494 in: Kelcey, J. G. (Ed.) - Vertebrates and Invertebrates of European Cities: Selected Non-Avian Fauna (Part II Invertebrates) - Springer-Verlag New York \*
- Poel, J.L. van de, de Baerdemaeker, A., Bakker, G., Moerland, W. & de Zwarte, N. 2015 - Rotterdam - pp 155-178 in: Kelcey, J.G. (Ed.) - Vertebrates and Invertebrates of European Cities: Selected Non-Avian Fauna (Part I Vertebrates) - Springer-Verlag New York \*
- Stoffers, L. 2015 - Rondleiding 'Verboden toegang? Niet voor jou!' - NVOX 40 (7): 348-349
- Reumer, Jelle 2015 - Natuurmens avant la lettre (over boek van Henry David Thoreau – Walden & De plicht tot burgerlijke ongehoorzaamheid. De Bezige Bij, 2015) – Trouw, maandag 17 juli 2015: 8-9
- Reumer, Jelle 2015 - San Francisco ligt aan een haibaai (boekbespreking van acht non-fictie kinderboeken) – Lezen, 10 (3): 16-17
- Reumer, Jelle 2015 - Waarom zijn er meer kleine dan grote dieren? - Roots, april 2015: 76
- Reumer, Jelle 2015 - Een tapir in Limburg - (rubriek Verdwenen zoogdieren) - Zoogdier 26 (1): 25
- Reumer, Jelle 2015 - Vliegende eekhoorns - (rubriek Verdwenen zoogdieren) - Zoogdier 26 (2): 7
- Reumer, Jelle 2015 - Mensen worden steeds langer, geldt dat ook voor dieren? – Roots, juli 2015: 37
- Reumer, Jelle 2015 - De favoriete vogel van Jelle Reumer – Vogelscheurkalender 2015, 18 september 2015
- Reumer, Jelle 2015 - De grutto: Nationale Vogel en koning van de weide – Bionieuws 25, 12 december 2015: 15
- Reumer, Jelle 2015 - Vijftig columns in de rubriek Jelle's Weekdieren in Dagblad Trouw
- Reumer, Jelle 2015 - Jelle's Weekdieren (bizarre, bedreigde, eetbare, zielige en andere beesten) - Uitgeverij Lias, Hilversum, 231 pp. (ISBN 978-90-8803-064-2)
- Reumer, Jelle 2015 - De kunstnie van mijn vader (alle Straatgrascolumns) – uitgave Natuurhistorisch Museum Rotterdam, 104 pp. (ISBN 978-90-73424-19-7)
- Vondel, B.J. van & Volpe, V. 2015 - Additional notes on *Haliphus volpei* Vondel (Coleoptera: Haliplidae) - Latissimus 36: 5-7 \*
- Vondel, B.J. van 2015 - World checklist of freshwater Coleoptera: Haliplidae species - World Wide Web electronic publication. Available online at <http://fada.biodiversity.be/group/show/64> \*
- Vries, J.J. de & Bakker, G. 2015 - Woestijngrasmus zorgt voor spektakel op Terschelling - Dutch Birding 37(6): 428-429

## **PROJECTEN Bureau Stadsnatuur**

In 2015 produceerde Bureau Stadsnatuur 163 rapporten voor opdrachtgevers. De volgende greep daaruit geeft de veelzijdigheid van specialisaties en brede inzetbaarheid weer:

Andeweg, R.W.G. 2015. Inventarisatie muurplanten in de Leidse binnenstad 2014.. bSR-rapport 258. Bureau Stadsnatuur, Rotterdam.

Baerdemaeker, A de & R.W.G. Andeweg 2015. Meetnet Zuiderpark 2015. bSR-notitie 1272. Bureau Stadsnatuur, Rotterdam.

Baerdemaeker, A. de & G. Bakker 2015. Vleermuisonderzoek Johan de Meesterstraat Kralingen. bSR-notitie 1189. Bureau Stadsnatuur, Rotterdam.

Baerdemaeker, A. de 2015. Ecologisch onderzoek Tollensstraat Rotterdam. bSR-notitie 1190. Bureau Stadsnatuur, Rotterdam.

Baerdemaeker, A. de 2015. Ecologische scan Essenburgpark, Rotterdam. bSR-notitie 1202. Bureau Stadsnatuur, Rotterdam.

Baerdemaeker, A. de 2015. Huismussen Courzandseweg Rotterdam. bSR-notitie 1298. Bureau Stadsnatuur, Rotterdam.

Baerdemaeker, A. de 2015. Nulmeting duiven Lijnbaankwartier. bSR-notitie 1240. Bureau Stadsnatuur, Rotterdam.

Bakker, G. 2015. Beheerplan Nieuwe Vogelvallei 2015-2017. bSR-rapport 259. Bureau Stadsnatuur, Rotterdam.

Bakker, G. 2015. Ecologische beoordeling aanlegfase baan SnowWorld Zoetermeer. bSR-notitie 1292. Bureau Stadsnatuur, Rotterdam.

Bakker, G. 2015. Projectplan Boomvalk Hitchcockstrook Zoetermeer. bSR-rapport 269. Bureau Stadsnatuur, Rotterdam.

Grutters, M.A.J. & R.W.G. Andeweg 2015. Meetnet grazige vegetaties havengebied Rotterdam 2014 en enkele andere monitoringen in het havengebied. bSR-rapport 251. Bureau Stadsnatuur, Rotterdam.

Grutters, M.A.J. & W. Moerland. 2015. Aanvullend onderzoek naar vissen en Platte schijfhoren op tracé Meije - Nieuwkoop 2014. bSR-notitie 1169. Bureau Stadsnatuur, Rotterdam.

Grutters, M.A.J. 2015. Mogelijkheden en beperkingen m.b.t. Rugstreeppad bij demiwaterfabriek Maasvlakte Rotterdam . bSR-notitie 1319C. Bureau Stadsnatuur, Rotterdam.

Jaarsma, S. & G. Bakker 2015. Activiteitenplan beschermde soorten in plangebied Wee Weneestraat en Smithilseweg, Nieuwenhoorn, Gemeente Hellevoetsluis. bSR-rapport 264. Bureau Stadsnatuur, Rotterdam.

Moerland, W. & M.A.J. Grutters 2015. Bijenvriendelijke inrichting havengebied. bSR-notitie 217a. Bureau Stadsnatuur, Rotterdam.

Moerland, W., R.W.G. Andeweg & G. Bakker 2015. Natuurinventarisaties gemeente Hellevoetsluis 2015. bSR-rapport 275. Bureau Stadsnatuur, Rotterdam.

Zwarte, N. de & A. de Baerdemaeker 2015. Evaluatie Gedragscode Flora- en faunawet HbR. bSR-notitie 1135. Bureau Stadsnatuur, Rotterdam.

Zwarte, N. de & M.A.J. Grutters 2015. Advisering leiding over Windpark Maasland Rotterdam. bSR-notitie 1297. Bureau Stadsnatuur, Rotterdam.



## **Natuurhistorisch**

Natuurhistorisch Museum Rotterdam  
Westzeedijk 345 (Museumpark)  
3015 AA Rotterdam