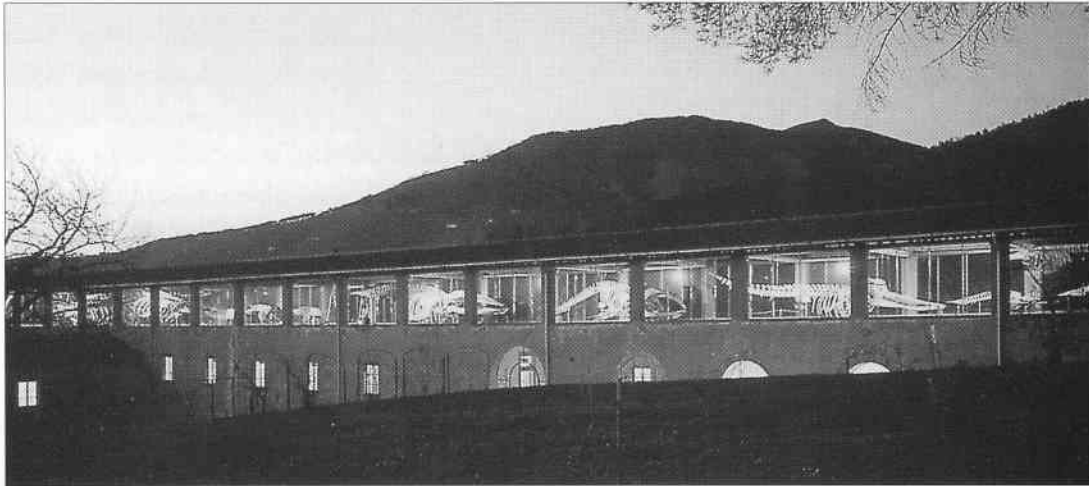


# Walvisskeletten (Cetacea) in het museum van Pisa

## optocht van geraamtes tussen Toscaanse cypressen

door

Jelle W.F. Reumer



Een optocht van walvis-  
geraamtes: de Galleria dei  
Cetacei in het avondlicht.

(foto: F. Ficeli/

Museo di Storia Naturale)

De Toscaanse stad Pisa is beroemd om de steeds schever zakkende klokkentoren. Onafzienbare mensenmassa's schuifelen er langs even onafzienbare rijen souvenirkraampjes en verdringen zich bij de bouwhekken die om de toren zijn gezet: je kunt er niet meer in of op. Heel wat rustiger gaat het toe bij het natuurhistorisch museum van Pisa. Jelle Reumer nam er een kijkje.

### Een oud museum

Het museum ligt dan ook niet in de stad zelf, maar een tiental kilometers verderop, in een oud Kartuizer klooster (de Certosa di Calci) aan de overgang tussen de kustvlakte en een fraai bebost gebergte. Voluit heet het Il Museo di Storia Naturale e del Territorio dell'Università di Pisa, en het is dus een onderdeel van de universiteit van Pisa. Het werd gesticht aan het eind van de zestiende eeuw door Ferdinand I dei Medici en is daarmee één van de oudste musea in de wereld. De collectie op zich is niet zo vreselijk groot. De museumfolder waaruit ik mijn informatie put spreekt van 45.000 ongewervelde dieren, 18.000 gewervelden, 100.000 paleontologische stukken en 15.000 mineralen. Qua aantal 'nummers' is dat ongeveer evenveel als we hier in Rotterdam hebben (circa 200.000), maar de Pisaanse collectie bevat relatief veel meer grote stukken (waarover straks) en is ook zeer veel ouder. Er zijn mede daarom veel topstukken:

een exemplaar van de uitgestorven trekduif *Ectopistes migratorius*, de ook uitgestorven reuzenalk (*Alca impennis*, waarvan maar zeven opgezette exemplaren in de wereld over zijn) en de dito kuifspreeuw *Fregilupus varius* van het eiland Réunion (bekend van de dodo). Van alle drie deze vogels kun je in de museumwinkel een prentbriefkaart kopen, er staat een dreigende rode band overheen gedrukt met het woord 'estinto', uitgestorven. Ook zijn er onbevestigde berichten dat een deel van een schelpenverzameling die G.E. Rumphius in 1682 aan groothertog Cosino III dei Medici verkocht, in dit museum is terecht gekomen als onderdeel van de in 1747 verworven verzameling van Niccolo Gualtieri.

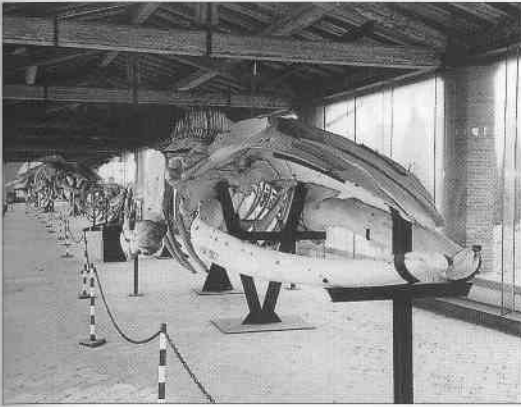


Mooie oude vitrines  
in brede gangen.

(foto: Jelle Reumer)

### Veel ruimte

Het museum zit, zoals gezegd, in een oud klooster met gedeelten uit de middeleeuwen en een grote barokke witmarmeren pronkgevel. Er is enorm veel tentoonstellingsoppervlak: wel 4000 vierkante meter uitgespreid over brede gangen,



voormalige kapittelzalen, eetzalen, slaapzalen en andere grote en hoge ruimtes. De collectie staat dan ook zeer extensief tentoon, in vitrines waar-tussen telkens een kleine wandeling gemaakt moet worden om bij de volgende vitrine te gera-ken. Zo wandelt de bezoeker dus van de ene bijzonderheid naar de andere: een giraffeskelet, een opgezette ijsbeer, een oryx, een Europese wisent, vitrines met krokodillen, rariteiten uit de 16e, 17e, 18e en 19e eeuwen, om uiteindelijk terecht te komen bij een trapje naar de 'Galleria dei Cetacei', de walvisenzaal dus. Dat trapje beklimmend kom je in werkelijk het allerlaatste wat ik op het Italiaanse platteland zou verwacht-en: de op één na grootste collectie walvis-skeletten van Europa.

### Sebastiano Richiardi

Ze hangen en staan er allemaal: de potvis, de gewone vinvis, de blauwe vinvis, de bultrug, de Groenlandse walvis, de narwal, spitsnuitdolfjinen, witflank- en witsnuitdolfijn, tot de kleine bruinvissen toe. Er zitten zeldzaamheden tussen, zoals de spitsnuitdolfijn *Mesoplodon bodwini*, waar-van achteloos een skelet tussen de andere hangt. De Galleria dei Cetacei is een maar liefst 120 meter lange en 7 meter brede zaal, die oorspronkelijk een soort veranda moet zijn geweest. Men heeft de open zijkanten met glaswanden dicht-gemaakt en zo een lange en vooral lichte ruimte gecreëerd. Met een prachtig uitzicht op de omringende heuvels, olijfbomen, Toscaanse cypressen, en – als het helder is – de Middellandse Zee. En die 120 meter is eigenlijk nog te kort, want aan het einde hangen de blauwe en de gewone vinvis kop-aan-staart naast elkaar. De gigantische verzameling, waarvan de foto's bij dit artikel een kleine indruk geven, is voor het grootste deel bijeengebracht door professor

Sebastiano Richiardi, die van 1871 tot 1904 directeur was van het Museo di Zoologia e Anatomia Comparata dell'Università de Pisa, waar het huidige museum uit is voortgekomen. Deze Richiardi, waarover nadere gegevens mij op dit moment helaas ontbreken, moet een soort super-Van Deinse zijn geweest, iemand die alles op cetologisch gebied verzamelde. Maar waar Van Deinse zich voornamelijk richtte op onderdelen van walvissen en vooral op Nederlands materiaal, verzamelde Richiardi complete skeletten en vanover de gehele wereld.

### Behoudsproblemen

Het materiaal is deels neergezet, deels opgehangen aan de oude en dikke houten balken van de zoldering van de zaal, die daartoe nog versterkt zijn met ijzeren U-balken. Met prachtige oude smeedijzeren constructies zijn de skeletten in elkaar gezet, smeedwerkjes die vaak per stuk en op maat gemaakt zijn om bijvoorbeeld de ribben aan de wervelkolom te bevestigen. Fraai handwerk, met echter één groot nadeel: ijzer roest, en dat is helaas vaak te zien. Een ander behoudsprobleem (zoals dat tegenwoordig heet) vloeit voort uit de open constructie van de zaal. De 2 maal 120 meter glaswand is aan de bovenzijde open en sluit dus niet op het plafond aan om op die manier een natuurlijke doorluchting te verkrijgen. Er komen door de gleuf echter ook mussen naar binnen, die op de skeletten gaan zitten en er hun uitwerpselen op achterlaten. Dat kan op de lange duur niet bevorderlijk zijn voor de geraamtes.

### Niet te missen

Grote collecties walvis-skeletten zijn te vinden in Londen en Brussel, en vooral die laatste collectie, op maar anderhalf uur rijden van Rotterdam, is zeker een bezoekje waard. Toch is de verzameling van Pisa imposanter. Dat komt vooral door de opstelling in een lange 'optocht', waardoor je, er langs wandelend, een groot deel van de levende walvissoorten aan je ziet voorbijtrekken. Voor wie in de buurt is: niet te missen!

De Walviszaal.

(foto: Jelle Reumer)



De smeedijzeren constructie waarmee de ribben gemonteerd zijn.

(foto: Jelle Reumer)