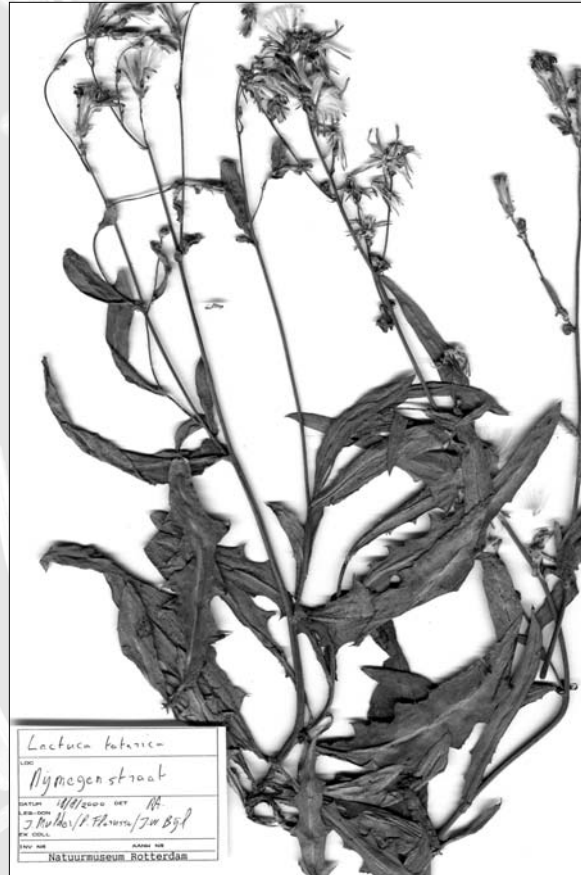
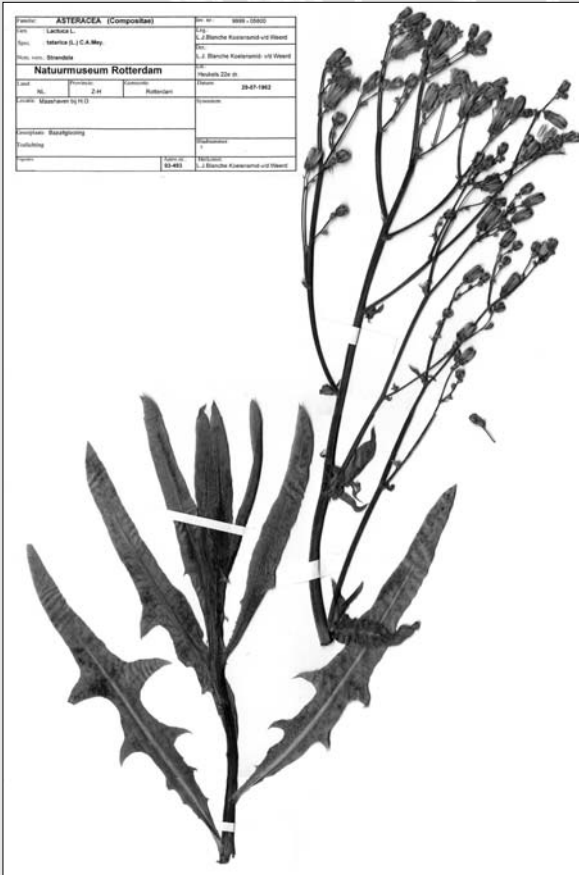


Strandsla *Lactuca tatarica* voor de derde maal in Rotterdam

REMKO ANDEWEG *



HET DERDE EXEMPLAAR
VAN STRANDSLA
(*LACTUCA TATARICA*) DAT IN
AUGUSTUS 2000 IN
ROTTERDAM WERD
GEVONDEN, IS OPGENOMEN
IN HET HERBARIUM VAN
HET NATUURMUSEUM
ROTTERDAM.
[FOTO: JAAP VAN LEEUWEN]

IN HET MUSEUM-
HERBARIUM BEVOND ZICH
AL EEN EXEMPLAAR VAN
STRANDSLA: GEVONDEN
EIND JULI 1962 AAN DE
MAASHAVEN TE
ROTTERDAM
(NMR 9999-05800).
[FOTO: JAAP VAN LEEUWEN]

Eind augustus wachtte mij bij binnenkomst in het museum een aangename verrassing: een bundeltje gedroogde planten ingebracht door John Mulder, collectiebeheerder reptielen en amfibieën en in het dagelijks leven inventariseerder bij de Stichting Landschapsonderhoud Rotterdam. Samen met Piet Florusse en Jan-Willem Bijl voert hij voor het bureau Stadsnatuur Rotterdam flora-inventarisaties uit. Tussen dit stapeltje bijzonderheden en problemen bevond zich deze keer een tak van een plant die zij hadden gevonden aan de 'Nijmegenstraat, op Pier 2 in de Waalhaven te Rotterdam. De vinders hadden de plant geïdentificeerd als 'een soort *Lactuca*' maar durfden geen verdere uitspraak over de soort te doen. Nu zou het ook voor mij in eerste instantie een onbekende plant zijn geweest als ik niet toevallig enkele jaren geleden een oud exemplaar van dezelfde soort voor het museumherbarium had geëtiketteerd. Met deze ervaring herkende ik de plant direct als strandsla [*Lactuca tatarica* (L.) C.A. MEY]. Wat ik mij op dat moment nog niet realiseerde was dat het museumherbarium met deze tweede tak een aanzienlijk deel van de Nederlandse historie van deze soort documenteert. Een historie met een opmerkelijk zwaartepunt in de Rotterdamse haven.

Strandsla is een vrij hoge overjarige composiet met, in tegenstelling tot de meeste andere slasoorten, blauw-paarse bloemen en die in niet bloeiende toestand gemakkelijk voor een melkdistel wordt aangezien. De plant komt van oorsprong voor in het oostelijk Middellandse Zeegebied en verder van de Kaukasus tot in Centraal-Azië. Sinds de vorige eeuwwisseling is hij ingeburgerd op verschillende plaatsen

rond de Oostzee en heeft zich mogelijk van daaruit weer gevestigd bij Emden, aan de Duitse kant van de Dollard.

Ook in een vaas

De eerste vondsten in Nederland komen uit Doesburg in 1942 en 1943 maar die werden aanvankelijk niet als zodanig herkend. De volgende keer was in september 1961 toen het illus-

tere gezelschap van Leidse botanici, bestaande uit de heren de Jongh, Kern, van Ooststroom, Reichgelt en de Wilde, een van hun jaarlijks bezoeken bracht aan de Rotterdamse haven. Zij vonden de plant bij een graanoverslag aan de Maashaven waar hij gezien de afmeting van de populatie al langere tijd moet hebben gestaan. De vondst werd gepubliceerd in juli 1962 in het toen nog piepjonge blad *Gorteria*

* [R.W.G. Andeweg is beheerder van het herbarium van het Natuurmuseum Rotterdam; e-mail r.w.g.andeweg@nmr.nl]

(Ooststroom & Reichgelt 1962). In dezelfde maand (een jaar na de eerste Rotterdamse vondst), en dat zal wel geen toeval zijn, werd ook aan de Maashaven nog een exemplaar verzameld door mevrouw Blanche Koelensmid - van der Weerd wiens nagelaten herbarium in 1993 werd geschonken aan het Natuurmuseum. Het was deze plant - vergezeld van een foto van het verse exemplaar in een vaas - die ik onlangs nog in handen had gehad (inventarisnummer NMR 9999 05800).

Adventievenjager

Van de strandsla-populatie in de Maashaven is sindsdien niets meer vernomen, maar in 1966 was het opnieuw raak in Rotterdam. Paul de Mey - in die tijd actief als adventievenjager in de haven - vond de plant op een braakliggend terrein aan de Hangarstraat, bij de tegenwoordige Korperweg, aan de zuidkant van de Waalhaven. In 1967 kwam hij er terug en zag dat de planten zich behoorlijk hadden uitgebreid. Naar aanleiding daarvan vraagt de Mey zich in een artikel af of hij op dat moment soms ooggetuige is van de inburgering van een nieuwe plant in de Nederlandse flora (Mey 1968).

Het jaar 1967 was blijkbaar een goed jaar voor de strandsla want toen werd de soort ook gevonden in een aanspoelselzone op Rottumerplaat; een vestiging die heel goed afkomstig kon zijn van de nabijgelegen populatie bij Emden. Ook de vinders van deze planten zijn op dat moment vol vertrouwen in een definitieve vestiging van *Lactuca tatarica* in het Nederlandse waddengebied. Zij stellen als eersten de Nederlandse naam 'strandsla' voor, een naam die sindsdien in de flora's is overgenomen (van der Meulen & van der Ploeg 1968). Toch is het allemaal anders gelopen. De Rotterdamse planten hebben zich, voor zover bekend, niet verder uitgebreid en hoewel de soort wel degelijk een tijdlang vaste voet op Rottumerplaat heeft gehad, is het niet eens zeker of de plant daar nu nog voorkomt.

Voorkeur voor Rotterdamse haven

De huidige (derde) vondst in Rotterdam geeft niet echt aanleiding tot nieuwe speculaties over inburgering en voor kreten als 'driemaal is scheepsrecht' is volgens mij geen reden. Dat de plant met tussenruimte van 38 jaar opnieuw in het gebied van

de Waalhaven wordt gevonden wil niet zeggen dat we hier met een restant van de populatie van 1968 te maken zouden hebben. De vindplaatsen liggen meer dan een kilometer uit elkaar en als we bedenken dat de plant die in 2000 is gevonden op een plek groeit waar dagelijks tientallen internationale vrachtwagens staan te wachten om een haverterrein te mogen binnengaan en dat langs diezelfde route weer verlaten, dan is het te verwachten dat de derde Rotterdamse vondst van de strandsla niet meer is dan een leuk voorbeeld van adventieven-floristiek. Wel blijft het natuurlijk opvallend hoe de soort door de jaren heen zo'n typische voorkeur voor de Rotterdamse haven aan de dag legt.

Referenties

Ooststroom, S.J. van & Th.J. Reichgelt, 1962 - *Lactuca tatarica* (L.) Mey in Nederland - *Gorteria* 1 (6): 53



Mey, P. de, 1968 - *Lactuca tatarica* (L.) C.A. Mey te Rotterdam - *Gorteria* 4 (2): 27

Meulen, H.T. van der & D.T.E. van der Ploeg, 1968 - *Lactuca tatarica* (L.) C.A. Mey, op Rottumerplaat - *Gorteria* 4 (5): 67

HET HERBARIUM-
EXEMPLAAR VAN DE
MAASHAVENVONDST VAN
STRANDSLA
(NMR 9999-05800) GAAT
VERGEZELD VAN EEN FOTO
VAN DE LEVENDE PLANT IN
EEN VAAS.
[FOTO: HERBARIUM
NATUURMUSEUM ROTTERDAM]



HET DERDE ROTTERDAMSE
STRANDSLA-EXEMPLAAR
GROEIT TUSSEN HET
PLAVEISEL BIJ EEN
LANTARENPAAL OP PIER 2
IN DE WAALHAVEN.
[FOTO: REMKO ANDEWEG]