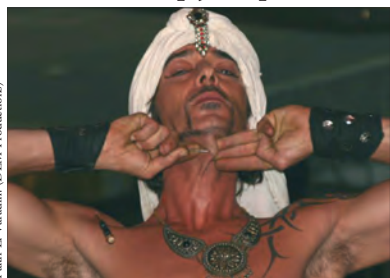




Museumnieuws

Museumnacht: pijn & pret



Fakir El Varadin. (DEM Productions)

Dit jaar staat de Museumnacht in het teken van 'Prikkel: Pijn & Pret'. Iedereen kan de eigen pijndrempel laten meten, er wordt op het randje van pijn en pret gemasseerd en er treedt een heuse fakir op met pijnlijke (of juist prettige?) acts. Net als vorig jaar is Olga's Sap- en Theesalon weer open voor prikkelende dranken. Kom langs op 4 maart van 20 tot 02 uur, en bezoek vooral ook alle andere musea en galeries die meedoen.

Meerval in de Leuvehaven

Op vrijdagmiddag 30 september 2005 kreeg het museum een melding van Het Havenmuseum dat er in de Leuvehaven te Rotterdam een grote dode vis ronddreef. "Het lijkt wel een meerval en hij heeft een dikke buik" werd er gezegd. Het was inderdaad een meerval (*Silurus glanis*). Hij dreef met zijn (van de rottingsgassen bolstaande) buik omhoog tussen twee rijen kaden in de richting van de kade bij het Maritiem Museum. Met een door het Havenmuseum beschikbaar gestelde pikhaak kon het kadaver op het droge getild worden. De vis, van ongeveer anderhalve meter lengte, stonk zoals een dode vis behoort te ruiken: als een oordeel. Uit voorzorg werd de op springen staande buik aangeprikt zodat het meeste stin-



Meerval in Leuvehaven. (Kees Moeliker)

kende vissennat niet in de kofferbak van de auto van de conservator maar in de Leuvehaven terecht kwam. Meldingen van meervallen uit de Nieuwe Maas zijn zeer zeldzaam.

In de collectie hebben we twee kleintjes uit het Hollands Diep (1978) en een mooi afgietsel van een ruim twee meter lang exemplaar dat in 1907 in de Westplas bij Aalsmeer gevangen werd. In dat gebied leeft (nog steeds) de enige oorspronkelijke Nederlandse meervalpopulatie. Recente waarnemingen en vangsten in de grote rivieren hebben waarschijnlijk Duitsland als brongebied. Hoe en wat er van de meerval bewaard zal worden, is nog niet bekend. De collectiebeheerder vissen wacht nog op een hevige neusverstopping voordat hij aanwinstnummer 05-093 uit de vriezer haalt.

Zoeken in de collectie

Sinds kort is het mogelijk om online (via www.nmr.nl) in de collectie-database van het museum te zoeken. Het gaat om de collectie-onderdelen die met de door Frans Sliker ontwikkelde software CB 2.0 zijn geregistreerd: ongeveer 16.000 objecten/monsters van de totale collectie van 250.000-300.000. Dat is relatief weinig, maar het gaat wel om de 'aansprekende' deelcollecties die volledig ontsloten zijn: fossiele en recente zoogdieren, vogels, vissen, kreeftachtigen, overige (meest mariene) ongewervelden en mossen. Planten en weekdieren staan slechts mondjesmaat in de database en de insecten in het geheel niet. Online zoeken is mogelijk op wetenschappelijke naam van soort, ondersoort, genus en hogere taxonomische eenheden zoals familie en orde. Ook kan gezocht worden op locatie (vindplaats) en op type-materiaal. Een zoekopdracht levert de volgende basisgegevens op: classificatie (soort en hogere systematiek), populaire namen in enige moderne talen (indien bekend) en object-gerelateerde gegevens zoals catalogusnummer, aantal, vindplaats, vinddatum en aard van het voorwerp (opgezet, skelet, op alcohol etc.). Van sommige objecten zijn ook archiefstukken en foto's toegankelijk. De online collectie-database van het NMR dient met name de wetenschap. Onderzoekers kunnen gemakkelijk te weten komen wat we in huis hebben en kunnen bijvoorbeeld een bruikleen aanvragen. Of een bepaald collectiestuk tentoongesteld is, staat niet in de database, maar



www.nmr.nl

nieuwsgierige virtuele bezoekers van het museum kunnen wel aan hun trekken komen. Zoek maar eens op *domesticus* en Leeuwarden!

De online collectie-database werd mogelijk gemaakt dankzij financiële steun van Netherlands Biodiversity Information Facility (www.nlbif.nl), met technische ondersteuning van ETI Bioinformatics. De online collectie-database van het NMR is opgenomen in het GBIF netwerk (www.gbif.org).

Nieuwe stellingen bottendepot

Mede dankzij een prettige subsidie van de Stichting Volkskracht is het depot voor het fossiele en recente skeletmateriaal eind 2005 ingericht met nieuwe Magista rolstellingen. Hierdoor is de opslagcapaciteit van de ruimte bijna verdubbeld. Dat was dringend nodig omdat het depot vol was, net op het moment dat Klaas Post (collectiebeheerder fossiele zoogdieren) aankondigde dat hij zijn omvangrijke privé-collectie zeezoogdierfossielen aan het NMR wilde schenken. Alles loopt nu letterlijk en figuurlijk weer op rolletjes in het bottendepot en er is ruimte genoeg voor de Collectie Post.



Nieuwe rolstellingen. (Jaap van Leeuwen)

Tentoonstellingsagenda

verlengd t/m 9 april 2006
PRIKKELS: PIJN & PRET

t/m 18 april 2006
FOSSIELEN UIT DE EUROPOORT

22 APRIL T/M 29 OKTOBER 2006
WERKPAARDEN & TROETELDIEREN
geneeskunde van het gezelschapsdier

20 mei t/m 19 november 2006
RUNDREIS OM DE WERELD
door Bibi Dumon Tak & Marleen Felius

vanaf 14 november 2006
DE GROTE HUISMUS TENTOONSTELLING
cultuur en natuur van *Passer domesticus*

COLOFON

Straatgras is een kwartaaluitgave van het Natuurhistorisch Museum Rotterdam waarin opgenomen mededelingen van de Vereniging Natuurmuseum Rotterdam N.M.R.
ISSN: 0923-9286

Correspondentie: Postbus 23452

3001 KL Rotterdam

Adres:

Natuurhistorisch Museum Rotterdam

Westzeedijk 345 (Museumpark)

3015 AA Rotterdam

telefoon: 010 - 436 42 22

e-mail: info@nmr.nl

homepage: www.nmr.nl

(Eind)redactie: Kees Moeliker

Ontwerp & opmaak:

Jaap van Leeuwen

Druk: Artoos, Rijswijk

Opplage: 800 ex.

Tekst: Dick Mol, André Slupik,

Kees Moeliker en Jelle Reumer

Beeldmateriaal:

Niels Westra, Klaas Post, Dick Mol, G.

Bianucci, 'Kaapstad Team',

DEM Productions, Kees Moeliker en

Jaap van Leeuwen



www.nmr.nl

Losse nummers: € 2,50