



Dauwtrappen en nachtbraken: over het werk van bureau Stadsnatuur Rotterdam

Niels de Zwarte [hoofd, bureau Stadsnatuur Rotterdam; bsr@nmr.nl]

Het gebeurt met zeer grote regelmaat dat ik iemand aan de telefoon heb die 'bureau Stadsnatuur Rotterdam' niet goed verstaat. Voor degene die mij niet kennen: dat is niet omdat ik met een zwaar accent spreek of lijd aan een bepaalde spraakstoornis. Het is vooral omdat 'stadsnatuur' voor velen een onbekend woord is. Een woord met een zuivere contradictio in terminis. En dus wordt er vaak 'bureau Stadscultuur Rotterdam' van gemaakt. Om dit misverstand uit de wereld te helpen, ook voor dit (deels) nieuwe lezerspubliek in *Straatgras*, is het daarom de hoogste tijd een toelichting te geven op wat ons bureau is, doet en wat dit met het Natuurhistorisch Museum Rotterdam te maken heeft.

Het bureau Stadsnatuur Rotterdam (bSR) is in 1997 opgericht als het kenniscentrum voor natuur en ecologie in de stad. Na het uitkomen van de startnotitie Natuurbeleidsplan Rotterdam (wat overigens nooit een vastgesteld natuurbeleid heeft opgeleverd) is dit door de dienst Gemeentewerken en het toenmalige Natuurmuseum Rotterdam besloten. Het doel van bSR is destijds geformuleerd als 'het verzamelen van kennis en informatie over natuur in het stedelijk gebied en deze toegankelijk te maken voor een breed publiek'.

Meer dan tien jaar later is deze doelstelling nog steeds actueel, ook al is de organisatie totaal veranderd. De organisatie bSR is geheel losgekoppeld van de gemeente en is nu een afdeling van het museum. In 1997 is gestart met één parttime ecoloog, momenteel zijn er zes professionals en drie vaste vrijwilligers bij bSR werkzaam.



▲ De Ecolog database.

Database met natuurgegevens

Een van de belangrijkste producten van bSR is de enorme database met natuurgegevens, genaamd Ecolog. Alle losse waarnemingen, onderzoeksgegevens van externe partijen en natuurdata uit eigen projecten in Rotterdam worden hierin vastgelegd. Ook is een inmiddels omvangrijke bibliotheek ontstaan met (stads)ecologische literatuur. De ontsluiting van kennis is en blijft de grootste uitdaging: hoe zorgen we ervoor dat de gegevens bij een zo groot mogelijk publiek terecht komen? De meest gebruikte media zijn rapportages en publicaties, maar sinds kort doen we dat ook via internet middels www.bsr.waarneming.nl. Het invoeren van waarnemingen is hier mogelijk voor iedereen. U bent dus ook van harte welkom om mee te doen.

Vanwege de vele inventarisaties die bSR uitvoert (we hebben met bijna iedere soortgroep ervaring), is het tussen april en september rustig op het kantoor. Er bestaat een romantisch beeld van het veldwerkseizoen, maar in praktijk valt dat reuze mee. Zo start een broedvogelmonitoring vaak nog voor vijf uur in de ochtend en is het inventariseren van vleermuizen pas ver na middernacht afgerond. In de zomermaanden speelt het vlinder- en libellenwerk zich in de hete middagzon

af en worden de late avonden gebruikt voor het onderzoek naar rugstreeppadden. Flora op kademuren wordt soms vanuit een wiebelige boot gekarteerd en visonderzoek met een lang schepnet is fysiek bijzonder inspannend. Lange en soms zware dagen dus om de flora en fauna in kaart te krijgen. Op dagen met slecht weer worden de verzamelde gegevens vervolgens verwerkt en de rapportage geschreven.

Natuur in Kaart

Een andere doelstelling van bSR is om zoveel mogelijk Rotterdammers te betrekken bij de natuur in de stad en ze ook actief in te schakelen bij het onderzoek. Via cursussen, als onderdeel van het project Natuur in Kaart (www.natuurinkaart.nl), worden



▲ www.bsr.waarneming.nl.

veel stadsbewoners betrokken bij dit stedelijke natuuronderzoek. Op dit moment geeft bSR in samenwerking met het Rotterdams Milieucentrum vijf verschillende cursussen: huismus, gierzwaluw, winterwatervogels, libellen en dagvlinders. Al deze soorten en soortgroepen worden door vrijwilligers in de stad geteld zodat er een stadsbreed beeld ontstaat van het voorkomen en de verspreiding van de soorten. Eén van de resultaten is het rapport 'Winterwatervogels in Kaart - Telresultaten Rotterdam 1999-2007' dat vorig jaar



▲ De zes professionals van bSR: (vlnr) Niels de Zwarte, Remko Andeweg, Mark Grutters, Wouter Moerland, André de Baerdemaeker en Garry Bakker.



▲ bSR-rapport 110.

is uitgegeven. De 'Verspreidingsatlas Vlinders Rotterdam' is nog niet gereed, maar staat al wel op stapel.

Relatie met het NMR

In Nederland heeft ieder natuur- (historisch) museum wel een eigen onderzoeksgebied. Zo heeft het Natuurhistorisch Museum Maastricht vanouds haar specialisme in het Limburgse Krijt en het Natuurmuseum Fryslân beweegt zich vooral in het veenweiden- en waddengebied. Het Rotterdamse museum dat midden in één van de grootste stedelijke en industriële agglomeraties van ons land ligt, heeft één van haar speerpunten niet voor niets gericht op de urbane natuur. Flora en fauna van de stedelijke en infrastructuurle landschappen vinden we in onze achtertuin. Daarom past bSR prima in het NMR. Per slot van rekening is bSR bezig met onderzoek naar soorten die letterlijk dreigen (natuur) historie te worden. Denk maar aan de huismus en de grutto. Dat zijn nu nog soorten die in of aan de rand van de stad zijn waar te nemen, maar of ze dat over tientallen jaren nog steeds zijn, is nog maar de vraag. Zo is bijvoorbeeld de ooit in steden zeer talrijke kuifleeuwerik al vrijwel geheel uit ons land verdwenen.

Stadsnatuur

De stad is een bijzonder biotoop voor veel planten en dieren. In de stad heerst een eigen klimaat en er is een enorme diversiteit in vochtigheid, grondsoorten en voedselrijkdom op een relatief klein oppervlak. Er komt daardoor heel wat natuur voor in de stad, maar niet iedereen heeft daar evenveel oog voor.

Het belang van groen in de stad groeit met de dag. Sinds 2007 leeft meer dan de helft van de wereldbevolking in een stedelijke omgeving en in die omgeving wil iedereen leefbaar wonen en werken. Daar hoort groen bij. Groen heeft een positieve invloed op de gezondheid, zowel voor het psychisch welbevinden als in fysieke zin, bijvoorbeeld door het wegvangen van fijnstof. Groen in een wijk zorgt er voor dat de (sociale) leefbaarheid en cohesie verhoogd wordt. Tenslotte heeft stadsgroen een zeer belangrijke functie voor de natuur en de biodiversiteit. Het stedelijk groen wordt gevormd door tal van planten en dieren die wederzijds van elkaar afhankelijk zijn. De wijze waarop wij deze omgeving inrichten is daarbij van wezenlijk belang. Dit samenhangende systeem van organismen en hun omgeving is de stadsnatuur, het werkveld van de stadsecoloog.

Nomadennatuur

In de stad is er, door alle braakliggende stukken grond, feitelijk sprake van een soort 'nomadennatuur'. Vanwege de bedrijvigheid, zoals sloop en woningbouw, zit er voortdurend beweging in de stedelijke biotoop en daardoor ook in de flora en fauna. Een paar jaar op deze plek, een paar maanden op de volgende, enzovoorts. Iedere keer weer moeten soorten opnieuw beginnen.

Je kunt het vergelijken met heide. Heide is een cultuurlandschap, dat telkens door begrazing of maaien wordt teruggeworpen in het ontwik-



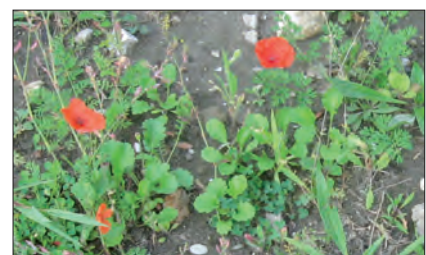
▲ Het bSR-logo.

kelingsstadium. Zonder dit ingrijpen zou de meeste heide niet meer bestaan. In de stad gebeurt eigenlijk hetzelfde. Door bouwwerkzaamheden is er altijd wel weer kaal zand te vinden met hier en daar (onbedoeld) een poeltje water. Vandaar dat in dergelijke terreinen vooral pioniervegetatie voorkomt en dat de meest opportunistische diersoorten het gebied koloniseren. Soorten die er als de kippen bij zijn, zijn bijvoorbeeld klaproos en witte honingklaver, vlinders zoals het bruin blauwtje, libellen zoals lantaantje en platbuik en vogels als zwarte roodstaart en scholekster. Andere opvallende soorten in de stad zijn bijvoorbeeld de steenbreekvarens op kademuren in de Wijnhaven, de torenvalken op het Weena en de bittervoorns in diverse stadssingels. Teveel om hier op te kunnen noemen!

De natuur in de stad is dus ontzettend divers en dynamisch maar tegelijkertijd ook erg kwetsbaar. Het is maar goed dat daar met kennis en enthousiasme naar gekeken wordt door de medewerkers van bureau Stadsnatuur Rotterdam. ◀



▲ Lantaantje. (Garry Bakker)



▲ Klaproos. (Remko Andeweg)



▲ Torenvalk. (Niels de Zwarte)



▲ Bruin blauwtje. (Wouter Moerland)